



AE 86

**КОНТРОЛЬНО-КАССОВАЯ
МАШИНА**

ОРИОН-105К

ТУ 4017-001-52816449-2008



КОНТРОЛЬНО-КАССОВАЯ ТЕХНИКА

РУКОВОДСТВО ПО ЭКСПЛУАТАЦИИ

ОРНК.695233.018 РЭ

По вопросам продаж и поддержки обращайтесь:

Астана +7(7172)727-132 Волгоград (844)278-03-48 Воронеж (473)204-51-73 Екатеринбург
(343)384-55-89 Казань (843)206-01-48 Краснодар (861)203-40-90 Красноярск (391)204-63-61

Москва (495)268-04-70 Нижний Новгород (831)429-08-12 Новосибирск (383)227-86-73

Ростов-на-Дону (863)308-18-15-1 Самара (846)206-03-16 Санкт-Петербург (812)309-46-40

Саратов (845)249-38-78 Уфа (347)229-48-122

Единый адрес: onr@nt-rt.ru | orion.nt-rt.ru

ОГЛАВЛЕНИЕ

ВВЕДЕНИЕ.....	4
Используемые сокращения.....	4
1 ОСНОВНЫЕ ВОЗМОЖНОСТИ ККМ В ЧАСТИ ЭКЛЗ.....	5
2 ТЕХНИЧЕСКИЕ ХАРАКТЕРИСТИКИ ККМ.....	7
3 КОНСТРУКЦИЯ ККМ.....	8
3.1 Индикатор оператора (кассира).....	9
3.2 Клавиатура ККМ.....	10
4 ПОДГОТОВКА К РАБОТЕ.....	11
5 ВКЛЮЧЕНИЕ ККМ.....	14
5.1 Нефискальный и фискальный режим работы ККМ.....	14
6 ВЫБОР РЕЖИМА РАБОТЫ.....	15
6.1 Режим программирования.....	16
6.1.1 Программирование текста в чеке.....	16
6.1.2 Программирование даты и времени.....	18
6.1.3 Программирование паролей доступа к режимам ККМ.....	18
6.1.4 Программирование данных по операторам (кассирам).....	19
6.1.5 Программирование параметров продаж (работ, услуг).....	20
6.1.5.1 Программирование параметров секции (отдела, услуги).....	20
6.1.5.2 Программирование налогов.....	21
6.1.5.3 Программирование скидок / надбавок.....	21
6.1.6 Программирование товаров (услуг).....	22
6.1.6.1 Программирование кодов товаров (услуг).....	23
6.1.6.2 Программирование группы товаров.....	24
6.1.6.3 Программирование единиц измерения товаров.....	25
6.1.7 Программирование параметров ККМ.....	25
6.1.7.1 «7.1 ОПЦИИ» общие настройки.....	26
6.1.7.2 «7.2 СЕТЬ» настройка ККМ для работы в компьютерной сети.....	26
6.1.7.2.1 «7.2.1 ПРО» выбор вида протокола обмена с ПЭВМ (режим «OFF-LINE» / «ON-LINE»).....	27
6.1.7.2.2 «7.2.2 С. НО» логический номер ККМ в локальной сети.....	27
6.1.7.3 «7.3 ПОДСВ.» управление подсветкой.....	27
6.1.7.4 «7.4 ВЫКЛ.» управление автоматическим выключением ККМ.....	27
6.1.8 Программирование безналичной оплаты.....	28
6.1.9 Распечатка всех настроек ККМ (Печать конфигурации).....	28
6.2 Кассовый режим.....	29
6.2.1 Операция оформления пробного чека.....	30
6.2.2 Операция оформления одной продажи (работы, услуги).....	30
6.2.3 Операция подсчета частных итогов.....	31
6.2.4 Операция вычисления сдачи (при оплате наличными).....	31
6.2.5 Операция оформления продажи (работы, услуги) нескольких товаров.....	31
6.2.6 Операция оформления продажи (работы, услуги) при фиксированной цене по секции (отделу, услуге).....	31
6.2.7 Операция оформления продажи (работы, услуги) с использованием умножения.....	32
6.2.8 Операция оформления продажи (работы, услуги) с использованием скидок / надбавок... ..	32
6.2.9 Операция оформления продаж (работ, услуг) с использованием кодов товаров.....	32
6.2.9.1 Операция оформления продажи (работы) по кодам товаров (услуг) вводом данных сканером штрих-кодов.....	33
6.2.9.2 Операция оформления продажи (работы) вводом данных кодов товаров (услуг).....	33

6.2.9.3 Операция оформления продажи (работы, услуги) по кодам товаров (услуг) вводом штрих-кода	33
6.2.10 Операция оформления продажи с использованием электронных весов	34
6.2.11 Операция повтор продажи (работы, услуги)	34
6.2.12 Операция оплаты платежной картой	34
6.2.13 Операция аннулирования продаж (работ, услуг).....	35
6.2.14 Операция аннулирования чека	35
6.2.15 Операция возврата товара (услуги)	36
6.2.16 Операция внесения в кассу	36
6.2.17 Операция выплаты из кассы.....	36
6.2.18 Операция повтор чека.....	36
6.2.19 Операция просмотра текущего времени и даты.....	36
6.2.20 Работа в режиме калькулятора.....	37
6.3 Режим работы с ЭКЛЗ	38
6.3.1 Отчёт «Итог активизации ЭКЛЗ»	39
6.3.2 Отчёт «Итоги смен в заданном диапазоне номеров смен» (полный / сокращённый)	39
6.3.3 Отчёт «Итоги смен в заданном диапазоне дат» (полный / сокращённый)	39
6.3.4 Отчёт «Итог номеру КПК»	40
6.3.5 Отчёт «Контрольная лента по номеру смены».....	40
6.3.6 Отчёт «Итоги смены по номеру смены»	40
6.3.7 Закрытие архива ЭКЛЗ	40
6.4 Режим формирования отчётов	42
6.4.1 Сменный отчёт.....	43
6.4.2 Отчёт по операторам (кассирам)	43
6.4.3 Отчёт по секциям (отделам, услугам).....	43
6.4.4 Отчёт по продажам (работам, услугам) по кодам товаров	44
6.4.5 Отчёт по группам товаров.....	44
6.4.6 Отчёт почасовой	44
6.4.7 Просмотр контрольной ленты.....	44
6.5 Сервисный режим (тестирование ККМ)	46
6.5.1 Тест портов связи с внешними устройствами (RS-232)	46
6.5.2 Тест флэш-памяти	47
6.5.3 Тест индикатора.....	47
6.5.4 Тест клавиатуры.....	47
6.5.5 Тест печатающего устройства.....	47
6.5.6 Тест фискальной памяти	47
6.5.7 Тест электронной контрольной ленты защищённой (ЭКЛЗ)	48
7 КОДЫ ОШИБОК ККМ	49
7.1 Ошибки, связанные с неработоспособностью узлов и блоков ККМ	49
7.2 Ошибки, связанные с выполнением кассовых операций	50
7.3 Сообщения об ошибках, возникающие при работе с ЭКЛЗ и ФП	51
7.4 Сообщения об ошибках, возникающие при работе с GSM модемом.....	52
ПРИЛОЖЕНИЕ А	53
Образцы чеков для торговли, печатаемые ККМ «ОРИОН-105К»	53
Образцы отчётов, печатаемые ККМ «ОРИОН-105К»	58
Образцы отчётов ЭКЛЗ печатаемые ККМ «ОРИОН-105К».....	65
Для заметок.....	70

ВВЕДЕНИЕ

В данном руководстве вы найдете информацию, необходимую для эффективной работы и использования всех возможностей контрольно-кассовой машины «ОРИОН-105К» (далее по тексту – ККМ).

Перед началом работы полезно также ознакомиться с ОРНК.695233.018 ПС «Паспорт» на данную модель ККМ.

Данная модель ККМ предназначена для автоматизации ввода и обработки кассовых операций для учёта и контроля, а также для формирования и вывода отчётных документов.

Данная модель ККМ работает с наличным и безналичным (платежные карты) видом оплаты.

Работать с данной моделью ККМ можно как в помещениях, так и на улице.

ККМ оснащена фискальной памятью (далее по тексту – ФП). Фискальная память контрольно-кассовой техники представляет собой комплекс программно-аппаратных средств, имеющий в своем составе накопители фискальной памяти (далее по тексту – НФП) и выполненную на электронном носителе контрольную ленту (электронную контрольную ленту защищенную – ЭКЛЗ), обеспечивающие некорректируемую ежедневную / ежесменную регистрацию, и энергонезависимое долговременное хранение итоговой информации, необходимой для полного учета наличных денежных расчетов и / или расчетов с использованием платежных карт, в целях правильного исчисления налогов.

Все элементы ФП размещены внутри опломбированного корпуса ККТ. Считывание информации, хранящейся в накопителе ФП, защищено специальным паролем, недоступным для пользователя ККТ.

Ввод ККМ в эксплуатацию, техническое обслуживание (ТО), устранение возникающих при работе неисправностей производится центрами технического обслуживания (далее по тексту – ЦТО), которым предоставлено право предприятием-поставщиком на проведение работ с данной моделью ККМ.

ВНИМАНИЕ

Для работы с данной моделью ККМ рекомендуется пройти обучение в ЦТО.

Используемые сокращения

ККМ	Контрольно-кассовая машина
ККТ	Контрольно-кассовая техника
ЦТО	Центр технического обслуживания
ТО	Техническое обслуживание
ОТК	Отдел технического контроля
СП	Системная плата
ПУ	Печатающее устройство
НФП	Накопители фискальной памяти
ЭКЛЗ	Электронная контрольная лента защищённая
ФП (БФП)	Блок фискальной памяти
КПК	Криптографический проверочный код
АКБ	Аккумуляторная батарея

1 ОСНОВНЫЕ ВОЗМОЖНОСТИ ККМ В ЧАСТИ ЭКЛЗ

Электронная контрольная лента защищённая (далее по тексту – ЭКЛЗ) – программно-аппаратный модуль в составе ККМ, обеспечивающий контроль функционирования путём:

- ✓ Некорректируемой (защищённой от коррекции) регистрации в нём информации обо всех оформленных на ККМ платёжных документах и отчётах закрытия смены, проводимой в едином цикле с их оформлением;
- ✓ Формирования криптографических проверочных кодов для указанных документов и отчётов закрытия смены;
- ✓ Долговременного хранения зарегистрированной информации в целях дальнейшей её идентификации, обработки и получения необходимых сведений налоговыми органами.

Регистрационный номер ЭКЛЗ – присваивается данной ЭКЛЗ в процессе ее изготовления.

Активизация ЭКЛЗ – процедура, определяющая начало функционирования ЭКЛЗ в составе ККМ.

Закрытие архива – процедура, завершающая функционирование ЭКЛЗ в составе ККМ во всех режимах, кроме чтения информации.

Криптографический проверочный код (далее по тексту – КПК) – совокупность параметров:

- ✓ Значение КПК – контрольная сумма документа, рассчитываемая из его параметров на основании криптографических алгоритмов.
- ✓ Номер КПК – непрерывно нарастающий порядковый номер операции формирования значения КПК.

Платежный документ – документ, оформленный на ККМ в процессе проведения кассовых операций продаж (работ, услуг), и возврата продаж (работ, услуг).

Итог сменных возвратов продаж (работ, услуг) – сумма итогов документов, оформленных при регистрации возвратов продаж (работ, услуг) в течение смены.

ККМ регистрирует продажи (работы, услуги) по 16 секциям (отделам, услугам), подсчитывает стоимость товаров (услуг) по цене и количеству, общую стоимость продаж (работ, услуг), размер сдачи покупателю.

ККМ позволяет работать восьмерым операторам (кассирам) с накоплением результатов работы по каждому оператору (кассиру), с распечаткой чеков и отчётных документов.

В ККМ предусмотрена возможность программирования кодов товаров (услуг) и величины налоговых ставок.

Перечень возможностей ККМ:

- ✓ Возможность внесения наличных в ККМ и выплат из ККМ с распечаткой чеков;
- ✓ Оформление продаж (работ, услуг);
- ✓ Оформление продаж (работ, услуг) по кодам товаров (услуг) с помощью ввода данных с клавиатуры, сканера штрих-кода или фиксированных клавиш кодов товара;
- ✓ Расчет стоимости товара умножением цены на количество;
- ✓ Оформление продаж с использованием электронных весов;
- ✓ Расчет скидок / надбавок на продажу (работу, услугу) или итог по чеку;
- ✓ Расчет промежуточного итога по чеку;
- ✓ Аннулирование продаж (работ, услуг) частично или полностью до закрытия чека;
- ✓ Операция «Возврат» с оформлением чека;
- ✓ Оформление наличной оплаты или оплаты платежными картами;
- ✓ Вывод информации по чеку на индикатор;

- ✓ Программирование до 6 налогов (включенных / исключенных);
- ✓ Исчисление запрограммированных налогов;
- ✓ Программирование до 9 скидок / надбавок;
- ✓ Программирование текста в заголовке и в окончании чека;
- ✓ Ограничение разрядности вводимой суммы;
- ✓ Блокировка продаж (работ, услуг) по секциям (отделам, услугам);
- ✓ Регистрация даты и времени продаж (работ, услуг);
- ✓ Программирование до 1000 кодов товаров;
- ✓ Программирование до 3 видов оплаты платежными картами;
- ✓ Программирование конфигурации ККМ, различных справочников и ограничений;
- ✓ Вывод на печать документа (чека) по номеру КПК;
- ✓ Вывод на печать итогов смены по номеру смены;
- ✓ Вывод на печать контрольной ленты по номеру смены;
- ✓ Автоматическое тестирование (самопроверка);
- ✓ Индикация текущей даты и времени;
- ✓ Выполнение арифметических операций в режиме «Калькулятор».

Вывод отчётов:

- ✓ X-отчёты (без гашения);
- ✓ Z-отчёты (с гашением);
- ✓ Фискальный отчёт (по номерам и по датам закрытия смен);
- ✓ Отчёты по информации ЭКЛЗ (по номерам и по датам закрытия смен полный и сокращённый);

ККМ обеспечивает работу в фискальном режиме совместно с ЭКЛЗ.

Данные по операциям не вносимые в фискальную память:

- ✓ Возврат (учитывается в ЭКЛЗ);
- ✓ Аннулирование;
- ✓ Внесение денег в ККМ и их выплата из ККМ.

В ККМ предусмотрены пароли для защиты от несанкционированного доступа:

- ✓ Пароли режима регистрации продаж (работ, услуг) – 8 паролей операторов (кассиров). При работе в режиме с несколькими операторами (кассирами) каждый из них может иметь свой пароль;
- ✓ Пароль вывода X-отчётов (пароль X);
- ✓ Пароль вывода Z-отчётов (пароль Z);
- ✓ Пароль доступа к фискальной памяти (пароль налогового инспектора);
- ✓ Пароль доступа к сервисному режиму;
- ✓ Пароль доступа к режиму ЭКЛЗ.

2 ТЕХНИЧЕСКИЕ ХАРАКТЕРИСТИКИ ККМ

Рабочий температурный диапазон ККМ °С	от – 20 до + 40
Габаритные размеры (ДхШхВ), мм, не более	222x121x76
Масса, кг, не более	1,2

В ККМ «ОРИОН-105К» реализована возможность комбинированного питания от:

- ✓ Внешнего стабилизированного блока питания с напряжением 15-24 В, мощностью 24 Вт;
- ✓ Встроенной аккумуляторной батареи (АКБ) с номинальным напряжением 11,1 В и ёмкостью 1,4 А/ч (автономный режим работы).

В ККМ предусмотрено переключение на автономный режим работы в случае отключения внешнего питания. В автономном режиме работы (без подзарядки) имеет возможность оформления до 1200 чеков средней длины (по 4 продажи (работы, услуги)) в зависимости от состояния АКБ.

ККМ «ОРИОН-105К» имеет блок фискальной памяти (ФП) с возможностью доступа к информации только по паролю с сохранностью информации сроком не менее 6 лет.

Счётчик не обнуляемого итога рассчитан на весь срок эксплуатации ККМ.

ККМ «ОРИОН-105К» имеет блок электронной контрольной ленты защищённой (ЭКЛЗ) с возможностью доступа к информации только по паролю с сохранностью информации сроком не менее 5 лет.

ККМ «ОРИОН-105К» имеет восьмисегментный жидкокристаллический индикатор, предназначенный для отображения информации о текущем состоянии ККМ, а также о режимах работы, причинах блокировок и неисправностей, в случае их возникновения, сообщений об ошибках оператора (кассира) и т.п. Индикатор имеет светодиодную подсветку, обеспечивающую необходимую яркость и контрастность изображения.

ККМ «ОРИОН-105К» оснащена надёжной клавиатурой с рационально выбранным функциональным назначением и взаимным расположением клавиш. Это позволяет оператору (кассиру) легко и быстро освоить работу на данной модели ККМ. Герметичность клавиатуры позволяет работать в условиях, повышенной влажности и запылённости воздуха;

ККМ оснащена термопечатающим механизмом, фирмы «ALPS ELECTRIC CO.,LTD.» (Япония).

Принтер распечатывает чеки на термочувствительной бумаге шириной 57±0,25 мм (вида KT55F18 фирмы «Koehler Instrument Company» или аналогичных, производства других фирм), что обеспечивает:

- ✓ Высокую скорость печати;
- ✓ Низкий уровень шума при работе;
- ✓ Простоту эксплуатации и технического обслуживания;
- ✓ Возможность работы при отрицательных температурах окружающей среды;
- ✓ Отсутствие необходимости в приобретении дополнительных расходных материалов (картриджей);
- ✓ Расход бумаги – 50 мм при нормальной длине чека, содержащего 4 продажи (работы, услуги).

Предусмотрена возможность подключения и работы с внешними устройствами как:

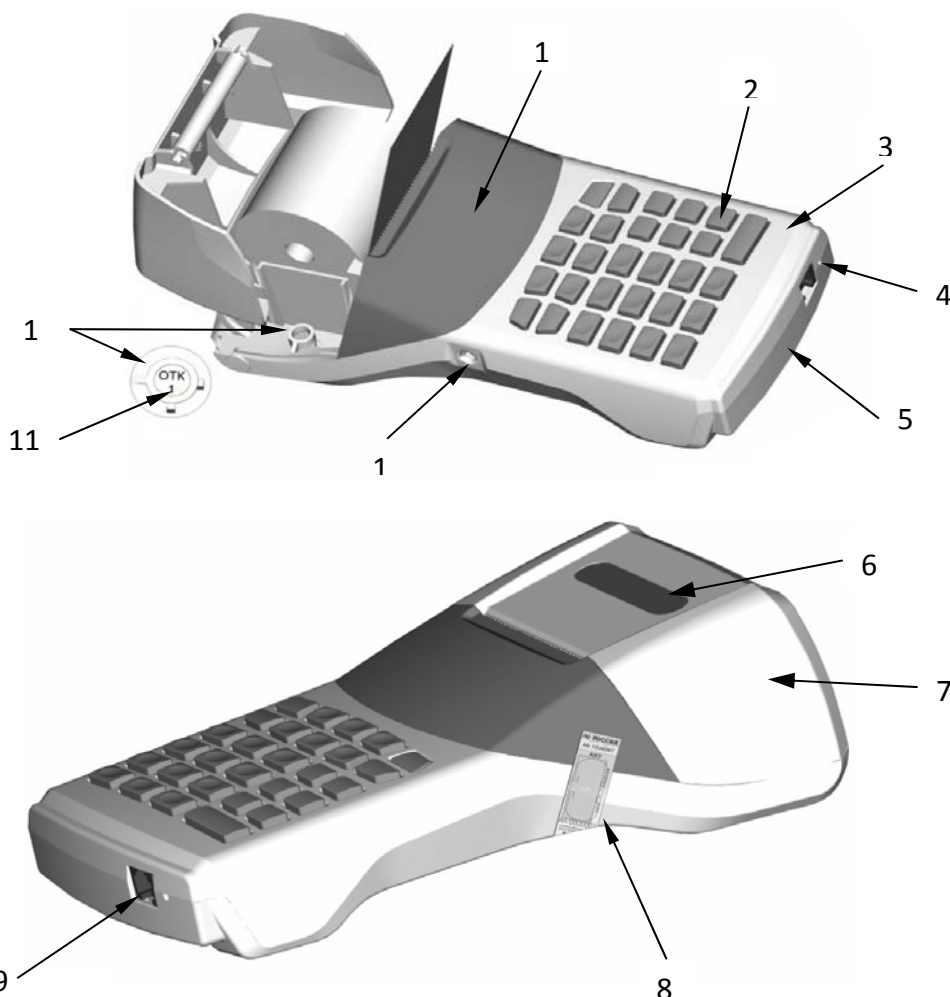
- ✓ Электронные весы;
- ✓ Сканер штрих-кодов;
- ✓ Считыватель пластиковых (дисконтных) карт с магнитной полосой;
- ✓ ПЭВМ.

Малый вес и компактность ККМ делают её удобной для переноски и размещения на ограниченном пространстве.

3 КОНСТРУКЦИЯ ККМ

Внешний вид ККМ представлен на рисунке 1.

Рисунок 1 – Внешний вид ККМ «ОРИОН-105К».



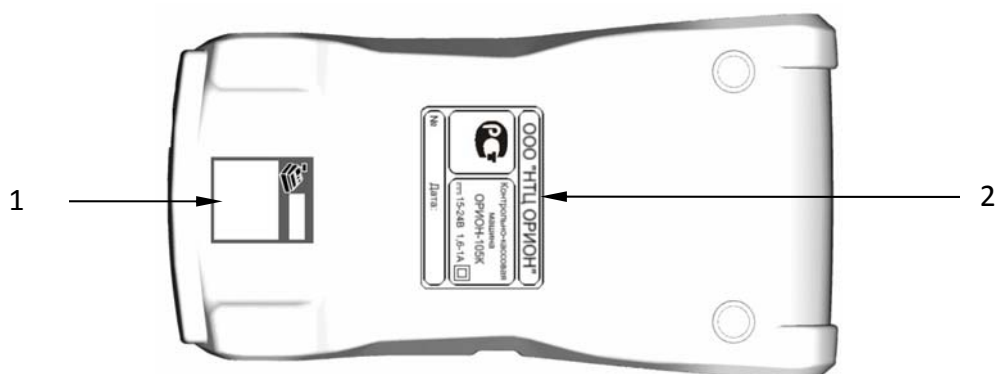
ККМ «ОРИОН-105К» содержит следующие компоненты:

- 1 – Индикатор оператора (кассира);
- 2 – Клавиатура;
- 3 – Корпус;
- 4 – Кнопка «Сброс»;
- 5 – Основание;
- 6 – Товарный знак;
- 7 – Крышка отсека принтера;
- 8 – Место наклеивания марок-пломб;
- 9 – Разъем для подключения внешних устройств (интерфейс RS-232);
- 10 – Разъём питания;
- 11 – Образец оттиска заводской пломбы;
- 12 – Место заводской пломбировки.

Винт крепления основания к корпусу, расположенный на корпусе ККМ в левом верхнем углу под крышкой отсека принтера пломбируется предприятием-изготовителем по ГОСТ 18680-73 для исключения несанкционированного вскрытия ККМ, до принятия на ТО (сопровождение) в ЦТО.

После выполнения ремонтных работ, ТО, освидетельствования требующего вскрытия ККМ, марки-пломбы наклеиваются ЦТО, с соответствующей отметкой в ОРНК.695233.018 ПС «Паспорт» и ОРНК.695233.018 УТ «Учетный талон».

Рисунок 2 – Нижняя поверхность ККМ «ОРИОН-105К».



Нижняя поверхность ККМ (рисунок 2) содержит следующие компоненты:

- 1 – Место наклейвания идентификационного знака ККТ;
- 2 – Шильдик (рисунок 3).

Рисунок 3 – Шильдик ККМ «ОРИОН-105К».



Шильдик содержит следующие компоненты:

- 1 – Наименование предприятия-изготовителя;
- 2 – Знак соответствия;
- 3 – Заводской номер ККМ;
- 4 – Наименование и условное обозначение ККМ;
- 5 – Параметры питания (напряжение, потребляемый ток, потребляемая мощность);
- 6 – Дата изготовления.

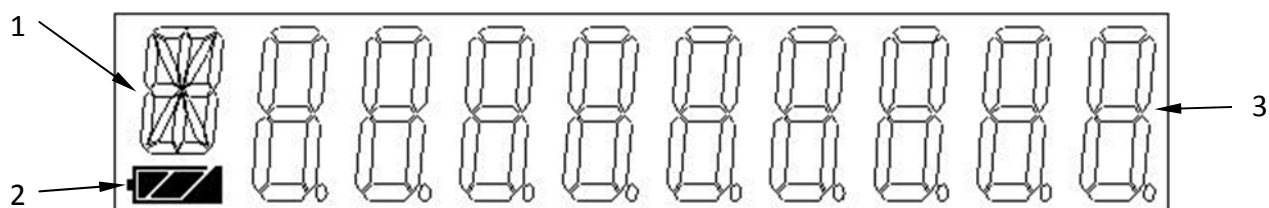
3.1 Индикатор оператора (кассира)

ККМ имеет цифровой жидкокристаллический индикатор.

Для работы в условиях недостаточной освещённости индикаторы имеют подсветку.

На рисунке 4 показано, как выглядит индикатор и его сегменты.

Рисунок 4 – Сегменты индикатора ККМ «ОРИОН-105К».



Индикатор ККМ содержит следующие компоненты:

- 1 – Сегмент признака режима (служебный разряд);
- 2 – Сегмент уровня заряда аккумулятора;
- 3 – Девятиразрядный цифровой индикатор.

3.2 Клавиатура ККМ

Клавиатура предназначена для ввода информации в ККМ при выполнении кассовых и других операций. ККМ имеет герметичную клавиатуру, состоящую из 29 клавиш. Нажатие клавиш сопровождается звуковым сигналом.

Расположение клавиш показано на рисунке 5, обозначения клавиш показаны в таблице 1.

Нарушение последовательности нажатия или одновременное нажатие на несколько клавиш не приводит к нарушению работоспособности ККМ.

Рисунок 5 – Расположение клавиш ККМ «ОРИОН-105К».



Таблица 1 – Обозначение клавиш ККМ «ОРИОН-105К».

«⏻»	Клавиша предназначена для включения / выключения питания ККМ;
«Реж»	Выбор режима;
«↑»	Протяжка бумаги;
«Калк.»	Режим калькулятора;
«Возв./Анн.»	Возврат денег покупателю, аннулирование продаж (работ, услуг) по секциям (отделам, услугам) (полностью или частично) внутри открытого чека;
«С»	Сброс ошибочно введенных данных;
«Внес. +»	Внесение денег в кассу, надбавка, сложение в режиме «Калькулятор»;
«Выпл. –»	Выплата денег из кассы, скидка, вычитание в режиме «Калькулятор»;
«✳»	Умножение в режиме «Калькулятор»;
«Копия»	Однократная распечатка копии чека, повтор продажи (работ, услуги);
«0 – 9» «00»	Ввод цифровой информации;
«.»	Разделительная запятая;
«№ отд.»	Выбор секции (отдела, услуги) по номеру;
«1 отд.» – «2 отд.»	Выбор секции (отдела, услуги);
«Код»	Ввод кода цены товара (услуги);
«Время/Оплата»	Отображение текущего времени и даты, выбор вида оплаты;
«Пр. итог»	Промежуточный итог;
«Итог»	Общее завершение операций (набора чека и т.д.), Операция «=» в режиме «Калькулятор».

4 ПОДГОТОВКА К РАБОТЕ

1. При получении ККМ проверить целостность упаковки.

2. При распаковке ККМ необходимо проверить наличие комплекта поставки в соответствии с ОРНК.695233.018 ПС «Паспорт», убедиться в отсутствии внешних дефектов, которые могли возникнуть в процессе транспортирования, проверить наличие заводской пломбы (рисунок 1).

НЕ ДОПУСКАЕТСЯ

- ✓ Размещение ККМ вблизи нагревательных приборов;
- ✓ Воздействие на ККМ атмосферных осадков.

РЕКОМЕНДУЕТСЯ

- ✓ Защищать ККМ от попадания прямых солнечных лучей;
- ✓ После нахождения ККМ при отрицательной температуре включение её в помещении допускается после выдержки в течение не менее 3-х часов.

3. Установить ККМ на устойчивое основание (прилавок, стол и т.п.).

4. Протереть поверхность ККМ чистой мягкой тканью.

5. Проверить состояние сетевого шнура внешнего источника блока питания, подключить блок питания в разъем на корпусе ККМ (рисунок 1). Вставить вилку в сетевую розетку.

Убедиться в индикации процесса подзарядки на индикаторе ККМ (рисунок 4).

Аккумулятор заряжается от внешнего блок питания ОРНК.436241.003.

После этого возможны варианты работы:

- ✓ С аккумулятором и подключённым к сети блоком питания (в этом случае аккумулятор переключается в режим заряда);
- ✓ Без аккумулятора с подключённым к сети блоком питания;
- ✓ Только от аккумулятора.

ПРЕДУПРЕЖДЕНИЯ:

При эксплуатации ККМ от аккумулятора.

- ✓ При транспортировке и длительном хранении ККМ, аккумулятор должен отключаться для избегания несанкционированного включения;
- ✓ Перед началом эксплуатации ККМ необходимо зарядить аккумулятор, подключив ККМ к сети через внешний источник не менее чем на 3 часов;
- ✓ Процесс зарядки и уровень заряда аккумулятора индицируется специальным символом на индикаторе в левом нижнем углу (рисунок 4);
- ✓ При напряжении аккумулятора ниже нормы и отсутствии внешнего питания, ККМ блокируется.

ОСТОРОЖНО!

При замене аккумулятора соблюдайте полярность. Если аккумулятор заменен неверно, может произойти его разрушение. Заменяйте аккумулятор только на аккумулятор того же типа, рекомендуемого изготовителем аккумулятора. Удаление и утилизация отработавших свой срок аккумуляторов должна обеспечиваться с соблюдением правил утилизации продуктов содержащих свинец.

б. Проверить наличие бумажной ленты в термопринтере. Если необходимо заправить новый рулон шириной $57 \pm 0,25$ мм:

- ✓ Открыть крышку отсека принтера.
- ✓ Рулон бумаги нужно вставлять термочувствительным слоем вниз (рисунок 6);
- ✓ Положить рулон бумаги согласно в отсек для бумаги (рисунок 7);
- ✓ Закрыть крышку отсека принтера, дав возможность прижать бумагу тянущему валу. Для протяжки бумаги нажать на клавишу «↑»;

ВНИМАНИЕ!

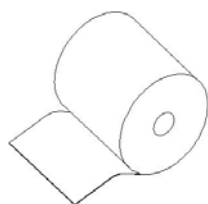
- ✓ Рулон бумаги необходимо вставлять в соответствии с рисунком 6;
- ✓ Для проверки качества печати распечатать «пробный» чек (см. п.6.2.1).

ПРЕДУПРЕЖДЕНИЯ:

- ✓ Не допускается работа термопринтера с неплотно прижатой термопечатающей головкой к валу или при отсутствии под термопечатающей головкой бумажной ленты возможен выход из строя термопринтера!;
- ✓ Необходимо следить за тем, чтобы в процессе работы на бумажной ленте не образовывались складки, морщины, надрывы и другие механические повреждения;
- ✓ Не допускается склейка чековой ленты;
- ✓ Применять рекомендованный вид бумаги, КТ55F18 фирмы «Koehler Instrument Company» или аналогичные, производства других фирм.

Рисунок 6 – Рулон бумаги вставляемый в ККМ.

Правильно



Не правильно

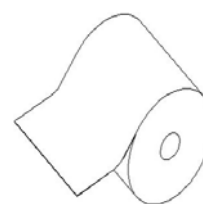
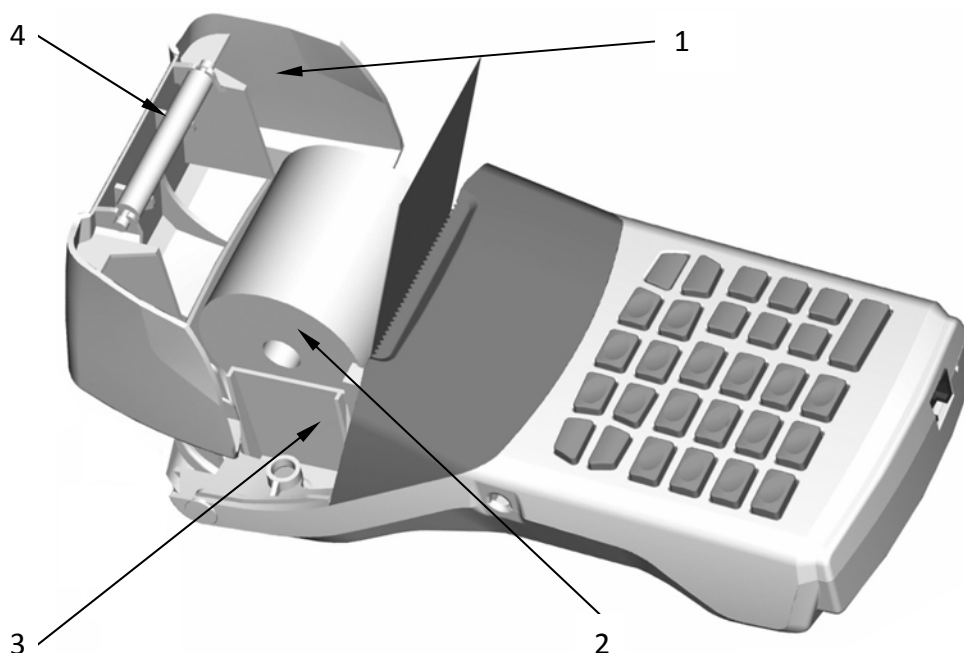
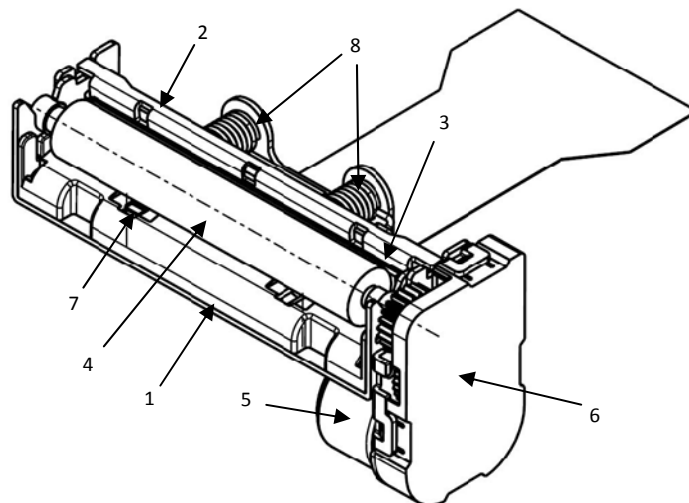


Рисунок 7 – Заправка бумаги в ККМ «ОРИОН-105К».



- 1 – Крышка отсека принтера;
 - 2 – Рулон бумаги;
 - 3 – Отсек для бумаги;
 - 4 – Прижимной печатающий вал.
- Внешний вид ТПМ ККМ «ОРИОН-105К» показан на рисунке 8.

Рисунок 8 – Внешний вид ТПМ ККМ «ОРИОН-105К».



Конструкция ТПМ содержит следующие компоненты:

- 1 – металлическое основание;
- 2 – кронштейн;
- 3 – крепления ТПГ;
- 4 – вал подачи бумаги;
- 5 – шаговый двигатель;
- 6 – редуктор;
- 7 – оптический датчик обрыва (окончания) бумаги;
- 8 – пружины прижима ТПГ к бумажной ленте;

5 ВКЛЮЧЕНИЕ ККМ

1. Включить питание ККМ нажав клавишу «**⓪**» на клавиатуре ККМ.

2. На индикаторе отобразится: «**ОРИОН-105**».

3. Затем в ККМ автоматически проходит тестирование аппаратной части и контроль данных на достоверность. При успешном завершении на индикаторе отображается текущая дата, после нажатия клавиши «Итог» текущее время. При обнаружении неисправности какого либо узла или блока ККМ на индикатор будет выведено сообщение об ошибке (см. раздел 7 «Коды ошибок ККМ»).

ВНИМАНИЕ!

Если ККМ ранее была аварийно выключена во время выполнения операций, требующих обязательного завершения, то по включению ККМ перейдет к их продолжению.

4. Проверить текущую дату и время, для перехода в меню выбора режимов нажать клавишу «Итог».

5.1 Нефискальный и фискальный режим работы ККМ

Данная модель ККМ обеспечивает работу в нефискальном и фискальном режимах.

1. Нефискальный режим – режим функционирования ККМ до проведения фискализации.

В нефискальном режиме остаются незадействованными функции регистрации сменных отчетов в ФП и регистрации данных в ЭКЛЗ.

ВНИМАНИЕ!

Проведение денежных расчетов с населением в нефискальном режиме
НЕДОПУСТИМО!

При этом поддерживаются все остальные функции ККМ, включая накопление данных по продажам (работам, услугам) и формирование документов.

2. Фискальный режим – режим функционирования ККМ, обеспечивающий регистрацию фискальных данных в ФП.

Все документы (кроме не содержащих фискальные данные), оформляемые ККМ в фискальном режиме, имеют четкий отличительный признак, и выводятся на печать только по завершении формирования фискальных данных.

Включение фискального режима происходит по завершению фискализации ККМ. Описание операции фискализации ККМ см. в ОРНК.695233.018 ДЗ «Руководстве налогового инспектора».

6 ВЫБОР РЕЖИМА РАБОТЫ

Смена режимов осуществляется периодическим нажатием на клавишу «Реж», на индикаторе отображается признак (символ) соответствующего режима и запрос на ввод пароля, индикаторе отобразится: «* П - - - - - », где «*» – признак режима.

Таблица 2 – Режимы работы ККМ «ОРИОН-105К».

Признак режима	Название режима	Описание режима
К	Кассовый режим	предназначен для проведения всех кассовых операций;
Х	Режим Х-отчёт	предназначен для вывода на печать всех отчётов без гашения;
Z	Режим Z-отчёт	предназначен для вывода на печать всех отчётов с гашением;
З	Режим работы с ЭКЛЗ	предназначен для работы с ЭКЛЗ;
П	Режим Программирования	предназначен для настройки всех режимов работы ККМ;
С	Сервисный режим (тесты)	предназначен для тестирования узлов и блоков ККМ;
Ф	Режим работы с ФП	предназначен для работы с фискальной памятью.

Для входа в выбранный режим нажать клавишу «Итог», а затем ввести пароль доступа.

ВНИМАНИЕ!

- ✓ По умолчанию выбран кассовый режим;
- ✓ По умолчанию все пароли на доступ установлены как «000000», ввод осуществляется автоматически по нажатию клавиши «Итог», в режиме ввода пароля.

При первом включении необходимо войти в режим программирования ККМ и настроить необходимые параметры функционирования (Порядок программирования см. раздел 6.1):

1. Ввести текущую дату и время (см. раздел 6.1.2);
2. Запрограммировать заголовок и окончание чека – наименование торгового предприятия (см. раздел 6.1.1).

Таблица 3 – Клавиши функционального управления режимами.

Наименование клавиши	Действие
«Итог»	подтверждение входа в режим;
«Внес./+» / «Выпл./-», цифровые клавиши, соответствующие номеру подрежима	выбор подрежима;
«Внес./+» / «Выпл./-»	перебор параметров внутри подрежима;
«*»	переключение строк в режиме программирования текста;
«.»	распечатка текущей текстовой строки;
«Пр.итог»	распечатка параметров всего подрежима;
«Реж»	выход из любого подрежима.

6.1 Режим программирования

Данный режим предназначен для программирования конфигурации ККМ в соответствии с требованиями торгового предприятия.

ВНИМАНИЕ!

Вход в режим программирование возможен только после проведения Z-отчёта.

Вход в режим программирования осуществляется в соответствии с разделом 6.

Таблица 4 – Подрежимы программирования ККМ «ОРИОН-105К».

№	Отображение на индикаторе	Название и описание подрежима
1.	П 1. ЗЧ. И ОЧ.	программирование заголовка и окончания чека (см. раздел 6.1.1);
1.1.	П 1.1. ЗЯГ. Ч.	заголовок чека;
1.2.	П 1.2. О. Ч.	окончание чека;
2.	П 2. ДЯ. И ВР.	программирование даты и времени (см. раздел 6.1.2);
3.	П 3. ПАРОЛИ.	программирование паролей доступа к режимам (см. раздел 6.1.3);
3.1.	П 3.1. ПАР.ОБГ.	пароль режима X-отчётов;
3.2.	П 3.2. ПАР.ОСГ.	пароль режима Z-отчётов;
3.3.	П 3.3. ПАР. Э.П.	пароль режима отчётов из ЭКЛЗ;
3.4.	П 3.4. П. ПРОГ.	пароль режима программирования;
3.5.	П 3.5. П. СЕРВ.	пароль сервисного (тестового) режима;
3.6.	П 3.6. П. ЯР. Э	пароль на подрежим закрытия архива ЭКЛЗ;
4.	П 4. ОПЕР.	программирование операторов (кассиров) (см. раздел 6.1.4);
5.	П 5. П. ПРОД.	программирование параметров продаж (работ, услуг) (см. р. 6.1.5);
5.1.	П 5.1. СЕ.-УС.	секции / услуги;
5.2.	П 5.2. НАЛОГИ	налоги;
5.3.	П 5.3. СКИДКИ	скидки;
5.4.	П 5.4. НАДБАВ.	надбавки;
6.	П 6. ТОВАР	программирование товаров (см. раздел 6.1.6);
6.1.	П 6.1. РЛУ.	названия (параметры) товаров;
6.2.	П 6.2. ГРУП.	группы товаров;
6.3.	П 6.3. И.Э.	наименование единиц измерения товаров;
7.	П 7. НАСТР.	программирование (настройка) параметров ККМ (см. раздел 6.1.7);
7.1.	П 7.1. ОПЦИИ	общие настройки параметров ККМ;
7.2.	П 7.2. СЕТЬ	параметры настройки работы ККМ в компьютерной сети;
7.2.1.	П 7.2.1. ПРО	выбор протокола обмена с ПЭВМ (режим «OFF-LINE» / «ON-LINE»);
7.2.2.	П 7.2.2. С. НО.	логический номер ККМ в локальной сети;
7.3.	П 7.3. ПОДСВ.	параметры управления подсветкой ККМ;
7.4.	П 7.4. ВЫК.П	параметры автоматического управления выключением ККМ;
8.	П 8. БЕЗН. ОП.	программирование безналичной оплаты (см. раздел 6.1.8);
9.	П 9. ПЕЧ. НАС.	печать конфигурации (настроек) (см. раздел 6.1.9).

6.1.1 Программирование текста в чеке

Данная операция служит для программирования заголовка чека (до 4 строк по 24 символа в строке) и окончания чека (до 3 строк по 24 символа в строке).

ВНИМАНИЕ!

- ✓ Программирование заголовка чека возможно только при не активизированной ЭКЛЗ;
- ✓ При фискализации / перерегистрации ККМ данные заголовка заносятся в ФП.

Для этого необходимо:

1. Выбрать подрежим «Заголовок чека» или «Окончание чека» с помощью клавиш «Внес./+» / «Выпл./-», войти в него нажав клавишу «Итог».

При выборе подрежима «Заголовок чека» на индикаторе отобразится: «П 1.1. ЗЯГ. Ч.»;

При выборе подрежима «Окончание чека» на индикаторе отобразится: «П 1.2. О. Ч.».

2. Ввод текста для программирования заголовка и окончания чека осуществляется с помощью цифровых клавиш. Данные для ввода текста берутся из специальной кодовой таблицы символов. Управление вводом текста осуществляется при помощи клавиш приведенных в таблице 5. Каждый символ имеет трех разрядный код в соответствии с таблицей 6;

Таблица 5 – Клавиши управления ввода текста.

Наименование клавиши	Действие
«*»	изменение текущей строки;
«Выпл./-», «Внес./+»	изменение положения курсора в строке;
«Калк.»	распечатка таблицы кодов символов;
«0» – «9»	ввод кодов символов.

Таблица 6 – Таблица кодов символов ККМ «ОРИОН-105К».

	0	1	2	3	4	5	6	7	8	9
30			пробел	!	"	#	\$	%	&	'
40	()	*	+	,	-	.	/	0	1
50	2	3	4	5	6	7	8	9	:	;
60	<	=	>	?	@	A	B	C	D	E
70	F	G	H	I	J	K	L	M	N	O
80	P	Q	R	S	T	U	V	W	X	Y
90	Z	[\]	^	_	`	a	b	c
100	d	e	f	g	h	i	j	k	l	m
110	n	o	p	q	r	s	t	u	v	w
120	x	y	z	{		}	~	Δ		
160		Ў	ў	Ј	ѣ	Г	І	§	Ё	©
170	Є	«	»	-	®	İ	°	±	І	г
180	г	µ	¶	·	ё	№	є	»	j	S
190	s	і	А	Б	В	Г	Д	Е	Ж	З
200	И	Й	К	Л	М	Н	О	П	Р	С
210	Т	У	Ф	Х	Ц	Ч	Ш	Щ	Ъ	Ы
220	Ь	Э	Ю	Я	а	б	в	г	д	е
230	ж	з	и	й	к	л	м	н	о	п
240	р	с	т	у	ф	х	ц	ч	ш	щ
250	ъ	ы	ь	э	ю	я				

3. После ввода кода символа в крайнем левом разряде отображается изображение символа для контроля. На индикаторе отобразится: «* С. СС. ХХХ», где «*» – изображение текущего буквенного символа, «С» – номер строки, «СС» – номер позиции в строке, «ХХХ» – код символа буквы. Ввод символа завершается нажатием клавиши «Итог», курсор переходит на следующую позицию с отображением ее номера на индикаторе;

4. Переход от одной строки к другой осуществляется с помощью клавиши «*», если были произведены изменения, то ККМ запросит подтверждение для их записи, на индикаторе отобразится запрос на ввод подтверждения в виде: «ПЕРЕЗЯП.?». Для записи нажать клавишу «Итог», для отказа любую другую клавишу;

5. Вывод на печать заголовка / окончания чека осуществляется при нажатии клавиши «Пр.итог», текущей строки «.», на индикаторе отображается номер строки и номер позиции курсора в строке;

б. Для выхода из подрежима нажать клавишу «Реж.», если были проведены какие либо изменения в тексте и данные не были сохранены, ККМ предупредит об этом и предложит сохранить вышеописанным способом.

6.1.2 Программирование даты и времени

ВНИМАНИЕ!

- ✓ Изменение даты возможно только после проведения Z-отчёта.
- ✓ Если ККМ не фискализированна, то разрешается вводить любую корректную дату и время. На фискализированной ККМ изменение даты и времени может быть выполнено только в большую сторону относительно даты и времени последнего документа, зафиксированного в ЭКЛЗ, а в случае не активизированного ЭКЛЗ - относительно даты последней записи в ФП;
- ✓ Оформление чека с неверной датой может привести к блокировке ККМ и последующей замене блока ЭКЛЗ;
- ✓ Диапазон программирования даты равен с 12.12.04 по 31.12.98 г.г.;
- ✓ При вводе даты меньшей, чем последняя дата регистрации в ЭКЛЗ (ФП) на индикаторе отображается ошибка, на чековую ленту выводится дата последней регистрации в ЭКЛЗ (ФП) для справки.

Данная операция служит для программирования даты и времени.

Состоит из:

- ✓ Просмотра текущей даты и времени ККМ;
- ✓ Предварительного ввода даты и времени, и распечатки введенных данных для проверки;
- ✓ Окончательное сохранение даты и времени в ККМ.

Для этого необходимо:

1. Выбрать подрежим «Дата и время» с помощью клавиш «Внес./+» / «Выпл./-». На индикаторе должно отобразиться: «П 2. ДЯ. И. ВР.», войти в него нажав клавишу «Итог»;
2. На индикаторе отобразится время в виде: «В ЧЧ-ММ» где «ЧЧ» – часы; «ММ» – минуты;
3. С помощью цифровой клавиатуры ввести новое время, нажать клавишу «Итог»;
4. На индикаторе отобразится дата в виде: «1 ДД.ММ.ГГ» где «ДД» – дни; «ММ» – минуты; «ГГ» – год;
5. С помощью цифровой клавиатуры ввести корректную дату, нажать клавишу «Итог». Для сброса даты в начальное значение нажать клавишу «С» во время ввода.
6. На индикаторе отобразится запрос для подтверждения правильности ввода даты в виде: «2 ДД.ММ.ГГ»;
7. Если необходимо распечатать предварительно введенные данные, нажать клавишу «.»;
8. Если данные верны, нажать клавишу «Итог», если нет, то повторить ввод заново.

6.1.3 Программирование паролей доступа к режимам ККМ

Данная операция служит для программирования паролей доступа к режимам ККМ за исключением кассового режима.

ВНИМАНИЕ!

По умолчанию все пароли на доступ установлены как «000000», ввод осуществляется автоматически по нажатию клавиши «Итог», в режиме ввода пароля.

Для этого необходимо:

1. Выбрать подрежим «Пароли» с помощью клавиш «Внес./+» / «Выпл./-», войти в него нажав клавишу «Итог»;

2. На индикаторе отобразится запрос выбора пароля режима в виде: «3.1 ПЯР.0БГ» – режим X-отчётов (установлен по умолчанию);

3. С помощью клавиш «Внес./+» / «Выпл./-» выбрать необходимый режим, приведенные в таблице 4. с п.3.1. по п.3.6;

4. Нажать клавишу «Итог», на индикаторе отобразится запрос на ввод нового пароля в виде: «* ПЯР. 0», если пароль не был установлен, или в виде: «* ПЯР.ХХХХХХ», если пароль был установлен, где «ХХХХХХ» – старое значение пароля;

5. Ввести с помощью цифровой клавиатуры пароль доступа, нажать клавишу «Итог»;

6. На индикаторе отобразится запрос на запись пароля в память ККМ в виде: «ПЕРЕЗЯП.?». Для подтверждения введенного вами пароля нажать клавишу «Итог»;

7. Если необходимо поставить пароли на другие режимы, повторить для каждого режима ввод данных вышеописанным способом;

8. Для распечатки данных по паролям, внутри подрежима нажать «Пр.итог»;

9. Для выхода из подрежима нажать клавишу «Реж».

6.1.4 Программирование данных по операторам (кассирам)

Данная операция служит для программирования фамилий операторов (кассиров) и паролей доступа в кассовый режим.

ВНИМАНИЕ!

- ✓ По умолчанию фамилии операторов (кассиров) отсутствуют, а пароли установлены по умолчанию как «000000». При этом осуществляется доступ в кассовый режим с установкой оператора (кассира) «№0» с выводом и на чеках только номера оператора (кассира);
- ✓ При совпадении паролей по умолчанию принимается первый найденный оператор (кассир) в списке с данным паролем.

Для этого необходимо:

1. Выбрать подрежим «ОПЕР.» с помощью клавиш «Внес./+» / «Выпл./-», войти в него нажав клавишу «Итог»;

2. На индикаторе отобразится запрос номера операторов (кассира) в виде: «№:ОПЕР. 0»;

3. Ввести номер оператора (кассира) (от «0» до «7»), нажать клавишу «Итог»;

4. На индикаторе отобразится запрос на ввод фамилии оператора (кассира) в виде: «* 01 0», где «*» – номер оператора (кассира);

5. Ввести фамилию оператора (кассира) (до 12 символов, порядок ввода см. раздел 6.1.1 Таблица 4.);

6. Нажать клавишу «*». На индикаторе отобразится: «ПЕРЕЗЯП.?» нажать клавишу «Итог»;

7. На индикаторе отобразится запрос на ввод пароля доступа в виде: «К ПЯР. 0» если пароль не был установлен, или в виде: «К ПЯР. ХХХХХХ» если пароль был установлен, где «ХХХХХХ» – старое значение пароля;

8. Ввести с помощью цифровой клавиатуры пароль доступа, нажать клавишу «Итог»;

9. ККМ индицирует запрос на сохранение измененных данных. Для сохранения нажать клавишу «Итог», иначе любую другую клавишу;

10. Если необходимо, повторить ввод данных по другим операторам (кассирам), вышеописанным способом;

11. Для распечатки данных по операторам (кассирам), внутри подрежима нажать клавишу «Пр.итог»;

12. Для выхода из подрежима нажать клавишу «Реж».

6.1.5 Программирование параметров продаж (работ, услуг)

Данная операция служит для программирования параметров продаж (работ, услуг).

В данном подрежиме предусмотрено 4 подрежима:

1. Секций (1-16):

- ✓ Состояние секции (отдела, услуги) – «открыта / закрыта», предназначен для блокировки неиспользуемых секций (отделов, услуг);
- ✓ Наименование секции (отдела, услуги) – для ввода наименования секции (отдела, услуги) (до 12 символов), которое будет, выводится во всех документах (где необходимо);
- ✓ Цена по умолчанию – фиксированная цена по секции (отделу, услуге). При нажатии на клавишу секции (1 отд., 2 отд., № отд.) в кассовом режиме без предварительного ввода суммы будет оформлена продажа (работа, услуга) со стоимостью цены по умолчанию;
- ✓ Налог – номер налоговой группы, которая фиксируется при оформлении продаж (работ, услуг) по данной секции (отделу, услуге);
- ✓ Разрядность вводимых сумм – предназначен для ограничения разрядности вводимых сумм по секции (отделу, услуги) для избегания ошибок операторов (кассиров).

2. Налоги (1-6):

- ✓ Наименование налога – предназначен для ввода наименования налога (до 4 символов);
- ✓ Процент налога (XX.XX%) – предназначен для ввода налога;
- ✓ Вид налога (включенный / исключенный) – предназначен для выбора расчета налога.

3. Скидки (1-9):

- ✓ Наименование скидки – предназначен для ввода наименования скидки (до 8 символов);
- ✓ Процент скидки – предназначен для ввода размера скидки в процентах.

4. Надбавки (1-9):

- ✓ Наименование надбавки – предназначен для ввода наименования надбавки (до 8 символов);
- ✓ Процент надбавки – предназначен для ввода размера надбавки в процентах.

6.1.5.1 Программирование параметров секции (отдела, услуги)

Данная операция служит для программирования параметров секции (отдела, услуги).

Для этого необходимо:

1. Выбрать подрежим, «П 5.1. СЕ-УС» с помощью клавиш «Внес./+» / «Выпл./-», войти в него нажав клавишу «Итог»;
2. На индикаторе отобразится запрос номера секции в виде: «№ СЕ. – УС. Х», где «Х» – номер секции;
3. Ввести номер секции (отдела, услуги) (от «1» до «16»), нажать клавишу «Итог»;
4. На индикаторе отобразится запрос на ввод наименования секции (отдела, услуги);
5. Ввести наименование секции (отдела, услуги) (порядок ввода см. раздел 6.1.1 Таблица 4);
6. Нажать клавишу «*»;
7. На индикаторе отобразится запрос на ввод цены в виде: «Ц Х.ХХ», где «Х.ХХ» – цена по умолчанию;
8. С помощью цифровой клавиатуры ввести цену, нажать клавишу «Итог»;
9. На индикаторе отобразится запрос на ввод номера налоговой группы: «№ НАЛОГ *», где «*» – номер запрограммированного налога, (По умолчанию «0» – налог отсутствует);
10. С помощью цифровой клавиатуры ввести номер налоговой группы, нажать клавишу «Итог»;
11. На индикаторе отобразится запрос на ввод ограничения разрядности вводимых сумм: «< ОГРАН. 0», где значение «0» – ограничения нет;
12. Ввести количество разрядов вводимых сумм с помощью цифровой клавиатуры (от «1» до «7»), нажать клавишу «Итог»;

13. На индикаторе отобразится запрос на ввод состояния секции (отдела, услуги): «С РЯЗБ», где «РЯЗБ» – означает «разблокирована»;

14. Если необходимо заблокировать состояние секции (отдела, услуги), нажать клавишу «1» на индикаторе отобразится: «С БЛОК», при этом оформление продаж (работ, услуг) по этой секции (отделу, услуге) будет запрещено. Для перехода обратно нажать клавишу «0»;

15. Нажать клавишу «Итог». ККМ индицирует запрос на сохранение измененных данных. Для сохранения нажать клавишу «Итог», иначе любую другую клавишу. На печать будут выведены параметры конфигурации выбранной секции (отдела, услуги);

16. Для распечатки данных по секции (отделу, услуге), внутри подрежима нажать «Пр.итог»;

17. Для выхода из подрежима нажать клавишу «Реж», ККМ индицирует запрос на сохранение измененных данных;

18. Если необходимо, повторить настройку всех остальных секций, вышеописанным способом;

19. Для выхода из подрежима нажать клавишу «Реж».

6.1.5.2 Программирование налогов

Данная операция служит для программирования налогов.

Для этого необходимо:

1. Выбрать подрежим «П 5.2. НАЛОГИ.» с помощью клавиш «Внес./+» / «Выпл./-», войти в него нажав клавишу «Итог»;

2. На индикаторе отобразится запрос номера налога в виде: «№ НАЛОГ X» где «X» – номер запрограммированного налога;

3. Ввести номер налога (от «1» до «6»), нажать клавишу «Итог»;

4. На индикаторе отобразится запрос на ввод наименования налога;

5. Ввести наименование налога (до 4 символов, порядок ввода см. раздел 6.1.1 Таблица 4);

6. Нажать клавишу «*»;

7. На индикаторе отобразится запрос на ввод размера налога в виде: «% XX.XX», где «XX.XX» – величина налога в процентах;

8. С помощью цифровой клавиатуры ввести размер, нажать клавишу «Итог»;

9. На индикаторе отобразится запрос вида налога: «С ИСКЛ.», где «ИСКЛ.» – означает «исключенный» вид налога;

10. Если необходимо выбрать другой вид налога (включенный) нажать клавишу «1», на индикаторе отобразится: «С ВКЛ». Для перехода обратно нажать клавишу «0»;

11. Нажать клавишу «Итог», ККМ индицирует запрос на сохранение измененных данных. Для сохранения нажать клавишу «Итог», иначе любую другую клавишу. На печать будут выведены запрограммированные параметры по налогу;

12. Для распечатки данных по налогам, внутри подрежима нажать клавишу «Пр.итог»;

13. Если необходимо, повторить настройку всех остальных налогов, вышеописанным способом;

14. Для выхода из подрежима нажать клавишу «Реж».

6.1.5.3 Программирование скидок / надбавок

Данная операция служит для программирование скидок / надбавок.

Для этого необходимо:

1. Выбрать подрежим «П 5.3 СКИДКИ» или «5.4 Надбавки» с помощью клавиш «Внес./+» / «Выпл./-», войти в него нажав клавишу «Итог»;

2. На индикаторе отобразится запрос номера скидки / надбавки в виде: «№ СКИДКИ X» или «№ НАДБАВ. X», где «X» – номер скидки / надбавки;

3. Ввести номер скидки / надбавки (от «1» до «9»), нажать клавишу «Итог»;

4. На индикаторе отобразится запрос на ввод наименования скидки/надбавки;

5. Ввести наименование (до 8 символов, порядок ввода см. раздел 6.1.1 Таблица 4);
6. Нажать клавишу «*»;
7. На индикаторе отобразится запрос на ввод размера скидки / надбавки в виде: «% XX.XX», где «XX.XX» – скидки / надбавки по умолчанию;
8. С помощью цифровой клавиатуры ввести размер скидки / надбавки, нажать клавишу «Итог»;
9. ККМ индицирует запрос на сохранение измененных данных. Для сохранения нажать клавишу «Итог», иначе любую другую клавишу. На печать будут выведены запрограммированные параметры;
10. Для распечатки данных по скидкам / надбавкам, внутри подрежима нажать «Пр.итог»;
11. Если необходимо, повторить настройку всех остальных скидок / надбавок, вышеописанным способом;
12. Для выхода из подрежима нажать клавишу «Реж».

6.1.6 Программирование товаров (услуг)

Данный подрежим предусмотрен для настройки продаж (работ, услуг) и учета товаров по средствам кодов товаров (работ, услуг). Содержит 3 подрежима:

1. «6.1 PLU» – данный режим предназначен для программирования кодов товаров (услуг), которые используются для дифференцированного учета продаж (работ, услуг). Предусмотрен ввод до 1000 кодов товаров (услуг).

Каждый код товара имеет следующие параметры:

- ✓ Номер кода товара (PLU – внутренний учетный код товара);
 - ✓ Наименование товара (строка до 24 символов);
 - ✓ Штрих код товара (до 13 разрядов – для ввода с помощью сканера штрих-кодов);
 - ✓ Цена товара;
 - ✓ Единица измерения товара (см. раздел 6.1.6.3);
 - ✓ Номер товарной группы (при учете по товарным группам);
 - ✓ Остаток товара в торговом зале (учет остатков);
 - ✓ Номер секции (отдела, услуги) (по которой будет проводиться учет продаж (работ, услуг) данного товара (услуги));
 - ✓ Налоговая группа (номер налоговой группы при ведении учета по НДС);
 - ✓ Номер скидки / надбавки (при установке автоматического расчета скидки / надбавки);
 - ✓ Блокировка товара (при установке временной блокировки, продаж (работ, услуг) данного товара (услуги) блокируется);
 - ✓ Вид учета товара (накопление – проводится только накопление продаж (работ, услуг) по товару, учет остатков – уменьшаются остатки в торговом зале по данному товару при продаже (работе, услуге), при остатке равном нулю оформление товара блокируется);
 - ✓ Свободная цена (при установке свободной цены необходимо при оформлении продажи (работы, услуги) по коду товара вводить цену за единицу товара (услуги), т.е. цена товара (услуги) не фиксирована);
 - ✓ Одиночная продажа (работа, услуга) (при установке одиночной продажи (работы, услуги) оформляется одна продажа (работа, услуга) в одном чеке);
 - ✓ Признак целочисленного товара (если установлен признак, то блокируется возможность оформление дробного количества товара);
 - ✓ Ограничение разрядности вводимых сумм (при установке свободной цены разрешается установка ограничения разрядности вводимой цены товара для защиты от ошибок ввода).
2. «6.2 Груп.» – группы товаров (услуг) (от «0» до «15») – предназначены для учета продаж (работ, услуг) по группам товаров (услуг).
3. «6.3 ИЗ.» – единицы измерения товаров – справочник сокращений единиц измерений.

6.1.6.1 Программирование кодов товаров (услуг)

Данная операция служит для программирования кодов товаров (услуг).

Для этого необходимо:

1. Выбрать подрежим «П Б.1 РЛУ» с помощью клавиш «Внес./+» / «Выпл./-», войти в него нажав клавишу «Итог»;
2. На индикаторе отобразится запрос на ввод номера кода товара в виде: «№ РЛУ Х», где «Х» – номер кода товара;
3. Ввести код товара (услуги) (от «1» до «1000»);
4. Ввести наименование товара с помощью цифровой клавиатуры (1 строка, 24 символа, порядок ввода см. раздел 6.1.1 Таблица 4);
5. Для перехода к следующему пункту нажать клавишу «*»;
6. На индикаторе отобразится: «Ц ХХ.ХХ», где «ХХ.ХХ» – цена товара по умолчанию;
7. Ввести цену товара с помощью цифровой клавиатуры, нажать клавишу «Итог»;
8. На индикаторе отобразится запрос на ввод штрих-кода: «Ш XXXXXXXXXXXX», где: «XXXXXXXXXXXX» – штрих-код ранее запрограммированный, иначе «Ш »;
9. Если необходимо, ввести 13-ти разрядный штрих-код товара с помощью цифровой клавиатуры;
10. Для перехода к следующему пункту нажать клавишу «Итог»;
11. На индикаторе отобразится: «№ СЕ – УС Х», где «Х» – номер секции (отдела, услуги);
12. Ввести номер секции (отдела, услуги) с помощью цифровой клавиатуры. При установленном значении «0», код товара будет с открытой секцией (отделом, услугой), т.е. при оформлении товара ККМ выдаст запрос на ввод секции (отдела, услуги);
13. Для перехода к следующему пункту нажать клавишу «Итог»;
14. На индикаторе отобразится: «№ НЯЛОГ Х», где «Х» – номер налога;
15. Ввести номер налога с помощью цифровых клавиш;
16. Для перехода к следующему пункту нажать клавишу «Итог»;
17. На индикаторе отобразится: «Т УЧ ДРОБ.», где «ДРОБ.» – тип учета дробное число;
18. Если необходимо изменить тип учета на целое число, нажать клавишу «1», на индикаторе отобразится: «Т УЧ ЦЕЛОЧ.». Если установлен тип учета дробным числом, разрешается оформлять продажу (работу, услугу) данного товара с тремя знаками после запятой, иначе оформляется тип учета целым числом. Для перехода обратно в тип учета дробным числом нажать клавишу «0»;
19. Для перехода к следующему пункту нажать клавишу «Итог»;
20. Если необходимо ввести остаток товара, на индикаторе отобразится: «В Х.ХХХ» – для дробного количества, или «В Х» – для целого количества, где «Х.ХХХ», «Х» количество остатка товара. При установленном остатке товара ККМ будет проверять остаток товара, и блокировать продажу (работу, услугу) при нулевом остатке;
21. Ввести остаток товара помощью цифровых клавиш;
22. Для перехода к следующему пункту нажать на клавишу «Итог»;
23. На индикаторе отобразится: «№ ИЗ Х», где «Х» – номер параметра из справочника единиц измерений;
24. Выбрать единицу измерения товара с помощью цифровых клавиш (см. раздел 6.1.6.3);
25. Для перехода к следующему пункту нажать клавишу «Итог»;
26. На индикаторе отобразится: «№ СКИД 0», для перехода в режим надбавки, нажать клавишу «.», индикаторе отобразится: «№ НАДБ 0»;
27. Ввести номер скидки / надбавки с помощью цифровых клавиш;
28. Для перехода к следующему пункту нажать клавишу «Итог»;
29. На индикаторе отобразится: «№ ГРУП Х», где «Х» – текущий номер товарной группы;
30. Если необходимо ввести номер товарной группы с помощью цифровых клавиш;

31. Для перехода к следующему пункту нажать клавишу «Итог»;
32. На индикаторе отобразится: «< ОГРАН. Х», где «Х» – ограничение разрядности сумм по коду товара;
33. Если необходимо ввести ограничение разрядности сумм (от «0» до «7») с помощью цифровых клавиш. (По умолчанию «0» – без ограничения);
34. Для перехода к следующему пункту нажать клавишу «Итог»;
35. На индикаторе отобразится: «0 УЧ. ОС. НЕ», где «НЕ» – означает, что учет остатков не установлен;
36. Если необходимо учитывать остатки, нажать клавишу «1», на индикаторе отобразится: «0 УЧ. ОС. ДЯ». При оформлении продаж (работ, услуг) кодом товара, ККМ будет вычитать проданный товар из заранее введенного количества, иначе будет просто накапливать без учета остатков. Для перехода обратно нажать клавишу «0»;
37. Для перехода к следующему пункту нажать клавишу «Итог»;
38. На индикаторе отобразится: «Ц СВОБ. Ц. НЕ», где «НЕ» – означает, что свободная цена товара не установлена;
39. Если необходимо разрешить продажи (работы, услуги) товара по свободной цене нажать клавишу «1». На индикаторе отобразится: «Ц СВОБ. Ц. ДЯ», если товар имеет свободную цену, то при оформлении товара будет необходимо ввести его цену. Для перехода обратно нажать клавишу «0»;
40. Для перехода к следующему пункту нажать клавишу «Итог»;
41. На индикаторе отобразится: «П ОД. ПРОД. НЕ», где «НЕ» – означает, что одиночная продажа (работа, услуга) не установлена;
42. Если необходимо установить одиночную продажу (работу, услугу) нажать клавишу «1». На индикаторе отобразится: «П ОД. ПРОД. ДЯ», при этом оформление товара с данной установкой будет автоматически закрывать чек, т.е. один товар – один чек;
43. Для перехода к следующему пункту нажать клавишу «Итог»;
44. На индикаторе отобразится: «С БЛОКИР. НЕ», где «НЕ» – означает, что продажи (работы, услуги) товара не заблокированы;
45. Если необходимо заблокировать товар нажать клавишу «1». На индикаторе отобразится: «С БЛОКИР. ДЯ». Если товар заблокирован, то происходит блокировка продажи (работы, услуги) по данному товару. Для перехода обратно нажать клавишу «0»;
46. Для перехода к следующему пункту нажать клавишу «Итог»;
47. ККМ выведет запрос на сохранение изменений в базе данных товаров, на индикаторе отобразится: «ПЕРЕЗЯП.?»). При нажатии клавиши «Итог» все изменения будут сохранены, иначе – отменены. На печать будет выведена распечатка настроек по данному коду товара.

6.1.6.2 Программирование группы товаров

Данная операция служит для программирования группы товаров.

В данном режиме можно запрограммировать до 16 групп товаров.

Для этого необходимо:

1. Выбрать подрежим «П Б.2 ГРУП.» с помощью клавиш «Внес./+» / «Выпл./-», войти в него нажав клавишу «Итог»;
2. На индикаторе отобразится: «№ ГРУП. Х», где «Х» – номер группы товаров;
3. Ввести номер группы товаров, нажать клавишу «Итог»;
4. Ввести наименование (до 24 символов, порядок ввода см. раздел 6.1.1 Таблица 4.);
5. Нажать клавишу «Реж»;
6. ККМ индицирует запрос на сохранение измененных данных. Для сохранения нажать клавишу «Итог», иначе любую другую клавишу;
7. Распечатка наименований групп в подрежиме – клавиша «Пр.итог»;
8. Для выхода из подрежима нажать клавишу «Реж».

6.1.6.3 Программирование единиц измерения товаров

Данная операция служит для программирования (до 9) единиц измерения товаров.

Таблица 7 – Единицы измерения товаров по умолчанию.

Сокращение	Наименование	Сокращение	Наименование	Сокращение	Наименование
1 кг.	Килограмм;	4 бут.	Бутылка;	7 к-т.	Комплект;
2 м.	Метр;	5 л.	Литр;	8 шт.	Штука;
3 уп.	Упаковка;	6 пач.	Пачка;	9 бан.	Банка.

Для этого необходимо:

1. Выбрать подрежим «П Б.3 ИЗ.» с помощью клавиш «Внес./+» / «Выпл./-», войти в него нажав клавишу «Итог»;
2. На индикаторе отобразится запрос на ввод номера единицы измерения в виде: «№ ИЗ. Х», где «Х» – номера единицы измерения;
3. Ввести номер единицы измерения (от «1» до «9») с помощью цифровой клавиатуры, нажать клавишу «Итог»;
4. Ввести новое сокращение (до 4 символов, порядок ввода см. раздел 6.1.1 Таблица 4.);
5. Для выхода из подрежима нажать клавишу «Реж», ККМ индицирует запрос на сохранение измененных данных. Для сохранения нажать клавишу «Итог», иначе любую другую клавишу;
6. Распечатка наименований в подрежиме – клавиша «Пр.итог».

6.1.7 Программирование параметров ККМ

Данная операция служит для настройки основных параметров ККМ.

В нем предусмотрено 4 подрежима:

1. «7.1 ОПЦИИ» – общие настройки.

- ✓ Подсветка – включение или выключение подсветки индикатора;
- ✓ Сменный отчёт – разрешение или запрет проведения сменного отчёта с гашением оператором (кассиром) (при входе в режим Z-отчётов по паролю оператора (кассира));
- ✓ Использование – выбор сферы использования ККМ: торговля, сфера услуг;
- ✓ Чек по одной секции (отделу, услуге) (режим «гастроном») (По умолчанию выключен) – при установке данного параметра, чек всегда будет содержать продажи (работы, услуги) по одной секции (отделу, услуге). При оформлении продажи (работы, услуги) в другую секцию (отдел, услугу), чек автоматически закрывается, и открывается новый, при этом подсчет итога происходит по всем оформленным чекам. Применяется, если ККМ работает сразу на несколько секции (отделов, услуг);
- ✓ Печать Электронного журнала – установка обязательной распечатки электронного журнала в сменном Z-отчёте или его переполнении.

2. «7.2 СЕТЬ» – сетевые настройки.

- ✓ Протокол обмена – выбор протокола обмена с ПЭВМ (режим «OFF-LINE» / «ON-LINE»);
- ✓ Логический номер ККМ – логический номер ККМ в компьютерной кассовой сети.

3. «7.3 ПОДСВ.» – программирование времени выключения подсветки, в секундах (По умолчанию 5 секунд). Подсветка включается при нажатии на любую клавишу и выключается спустя установленное время.

4. «7.4 ВЫКЛ.» – время автоматического выключения ККМ, в минутах (По умолчанию 10 минут). При отсутствии каких либо действий в течение установленного времени ККМ автоматически выключится. Значение «0» блокирует автоматическое отключение.

6.1.7.1 «7.1 ОПЦИИ» общие настройки

Для этого необходимо:

1. Выбрать подрежим «П 7.1 ОПЦИИ» с помощью клавиш «Внес./+» / «Выпл./-», войти в него нажав клавишу «Итог»;
2. На индикаторе отобразится: «* ПОДСВ. НЕ», где «НЕ» – означает, отключенную подсветку;
3. Если необходимо изменить состояние подсветки нажать клавишу «1». На индикаторе отобразится: «* ПОДСВ. ДЯ», где «ДЯ» – означает, что подсветка включена. Для изменения параметра на «НЕ» нажать клавишу «0»;
4. Для перехода к следующему пункту нажать клавишу «Итог»;
5. На индикаторе отобразится: «0 РЯЗ.СО. НЕ», где «НЕ» – означает запрет проведения сменного отчёта с гашением оператором (кассиром);
6. Если необходимо разрешить проведение сменного отчёта с гашением оператором (кассиром), нажать клавишу «1», на индикаторе отобразится: «0 РЯЗ.СО. ДЯ». Для изменения значения на «НЕ» нажать клавишу «0»;
7. Для перехода к следующему пункту нажать клавишу «Итог»;
8. На индикаторе отобразится: «Р УСЛУГИ НЕ», где «НЕ» – означает выбор сферы использования ККМ – торговля;
9. Если необходимо изменить сферу использования ККМ нажать клавишу «1», на индикаторе отобразится: «Р УСЛУГИ ДЯ», где «ДЯ» – означает выбор сферы использования ККМ – услуги. Для изменения значения параметра на «НЕ» нажать клавишу «0»;
10. Для перехода к следующему пункту нажать клавишу «Итог»;
11. На индикаторе отобразится: «Ч ЧЕК-1 НЕ», где «НЕ» – разрешение на оформление продаж (работ, услуг) по разным секциям (отделам, услугам) в одном чеке;
12. Если необходимо запретить оформление продаж (работ, услуг) по разным секциям (отделам, услугам) в одном чеке, нажать клавишу «1», на индикаторе отобразится: «Ч ЧЕК-1 ДЯ». Для изменения значения параметра на «НЕ» нажать клавишу «0»;
13. Для перехода к следующему пункту нажать клавишу «Итог»;
14. На индикаторе отобразится: «П ПЕЧ. ЗЛ. НЕ», где «НЕ» – означает отключение обязательной распечатки электронного журнала в сменном Z-отчёте;
15. Если необходимо с помощью клавиши «1» изменить значение параметра на «ДЯ», установить обязательную распечатку Эл. журнала при сменном Z-отчёте. Для изменения значения параметра на «НЕ» нажать клавишу «0»;
16. Для выхода из подрежима нажать клавишу «Итог».

6.1.7.2 «7.2 СЕТЬ» настройка ККМ для работы в компьютерной сети

Данная операция служит для настройки ККМ для работы в компьютерной сети.

В нем предусмотрено 2 подрежима:

1. «7.2.1 ПРО» – выбор протокола обмена с ПЭВМ (режим «OFF-LINE» / «ON-LINE»).

- ✓ Режим «OFF-LINE» – данный режим состоит в том, что в начале рабочего дня в память ККМ выгружается список товаров (наименование, код, штрих-код и т.д.) и его остаток. Далее кассовый аппарат работает автономно, определяя пробиваемый продавцом товар по коду, введенному с клавиатуры ККМ либо со сканера штрих-кода, что позволяет выводить в чек наименование и цену товара. В конце рабочего дня при закрытии кассовой смены данные о продажах (работах, услугах) переносятся из памяти ККМ в учетную программу. Если необходимо, в течение дня можно обновить информацию о ценах и получить информацию о продажах (работах, услугах) с кассовых мест, можно осуществить обмен данными без остановки работы кассы. Достоинство режима в том, что кассовый аппарат функционирует независимо от компьютера, то есть даже если компьютер выходит из строя, ККМ позволит продолжать оформлять продаж (работ, услуг).

- ✓ Режим «ON-LINE» – данный режим состоит в том, что для организации работы в данном режиме, необходимо выделение отдельного компьютера под кассовый сервер, который обеспечивает постоянный обмен данными между ККМ и кассовым сервером. Таким образом, информация о цене и наименовании товара ККМ получает непосредственно с компьютера, по коду, введенному с клавиатуры ККМ или сканера штрих-кода. Достоинство режима в том, что изменения в справочниках товаров и данные о продажах (работах, услугах) поступают в систему в реальном времени. Но следует помнить, что при такой схеме работы, ККМ и кассовый сервер представляют собой неразделимые части одной системы, поэтому выход из строя кассового сервера приведет к остановке всего кассового зала.
- 2. «7.2.2. С. НО» – логический номер ККМ в локальной сети.
- ✓ В случае организации компьютерно-кассовой сети на основе ККМ-ПЭВМ, каждой ККМ необходимо присвоить внутренний логический номер в сети.

6.1.7.2.1 «7.2.1 ПРО» выбор вида протокола обмена с ПЭВМ (режим «OFF-LINE» / «ON-LINE»)

1. Выбрав подрежим «П 7.2.1 ПРО» с помощью клавиш «Внес./+» / «Выпл./–», войти в него нажав клавишу «Итог»;
2. На индикаторе отобразится: «№ ПРО. 0», где «0» – означает режим «OFF-LINE», «1» «2» – означает режим «ON-LINE»;
3. Если необходимо включить режим «ON-LINE» с помощью клавиши «1» или «2» изменить значение параметра, на индикаторе отобразится: «№ ПРО. 1» или «№ ПРО. 2», Для включения режима «ON-LINE» нажать клавишу «0»;
4. Для выхода из подрежима нажать клавишу «Итог».

6.1.7.2.2 «7.2.2 С. НО» логический номер ККМ в локальной сети

1. Выбрав подрежим «П 7.2.2 С. НО» с помощью клавиш «Внес./+» / «Выпл./–», войти в него нажав клавишу «Итог»;
2. На индикаторе отобразится: «№ С. НО. X», где «X» – означает сетевой логический номер ККМ локальной сети;
3. С помощью цифровых клавиш изменить значение параметра (от «0» до «99»). (По умолчанию «0»);
4. Для выхода из подрежима нажать клавишу «Итог».

6.1.7.3 «7.3 ПОДСВ.» управление подсветкой

1. Выбрать подрежим «П 7.3 ПОДСВ.» с помощью клавиш «Внес./+» / «Выпл./–», войти в него нажав клавишу «Итог»;
2. На индикаторе отобразится: «В ПОДСВ. XX», где «XX» – означает время выключения подсветки в секундах;
3. С помощью цифровых клавиш изменить значение параметра (от «0» до «99»). (По умолчанию «5»);
4. Для выхода из подрежима нажать клавишу «Итог».

6.1.7.4 «7.4 ВЫКЛ.» управление автоматическим выключением ККМ

1. Выбрать подрежим «П 7.4 ВЫКЛ.» с помощью клавиш «Внес./+» / «Выпл./–», войти в него нажав клавишу «Итог»;
2. На индикаторе отобразится: «В ВЫКЛ. XX», где «XX» – означает время выключения ККМ в минутах;
3. С помощью цифровых клавиш изменить значение параметра (от «0» до «99»). (По умолчанию «10»);
4. Для выхода нажать клавишу «Итог»;
5. Для выхода из подрежима нажать клавишу «Реж».

6.1.8 Программирование безналичной оплаты

Данная операция служит для программирования наименования безналичной оплаты.

Таблица 8 – Виды безналичной оплаты по умолчанию.

№ п/п	Отображение на индикаторе	Наименование виды безналичной оплаты
1.	I	Карта 1;
2.	II	Карта 2;
3.	III	Карта 3.

Для этого необходимо:

1. Выбрать подрежим «П 8. БЕЗН. ОП.» с помощью клавиш «Внес./+» / «Выпл./-», войти в него нажав клавишу «Итог»;
2. На индикаторе отобразится: «* Т. СС. ХХХ», где «*» – изображение текущего буквенного символа названия безналичной оплаты, «т» – номер вида безналичной оплаты (от «1» до «3»), «СС» – номер позиции в строке, «ХХХ» – код символа буквы;
3. Выберете номер вида безналичной оплаты (1-3) с помощью клавиши «*»;
4. Ввести наименование (до 12 символов, порядок ввода см. раздел 6.1.1 Таблица 4.);
5. Для выхода нажать клавишу «Реж», для переключения на другой вид оплаты нажать клавишу «*», если были внесены изменения, на индикаторе отобразится: «ПЕРЕЗЯП.?». При нажатии клавиши «Итог» все изменения будут сохранены, иначе – отменены;
6. Если необходимо, повторить ввод в соответствии с п.2;
7. Для распечатки данных по безналичной оплате, внутри подрежима нажать клавишу «Пр.итог»;
8. Для выхода из подрежима нажать клавишу «Реж».

6.1.9 Распечатка всех настроек ККМ (Печать конфигурации)

Данная операция служит для вывода на печать всех текущих настроек ККМ.

Для того чтобы распечатать не всю информацию, а только необходимые данные (например, распечатка данных по 1000 товарам займет достаточно много времени), предусмотрена настройка печати, т.е. возможность выбора распечатываемых параметров.

Для этого необходимо:

1. Выбрать подрежим «П 9. ПЕЧ. НАС.» с помощью клавиш «Внес./+» / «Выпл./-», войти в него нажав клавишу «Итог»;
2. Перебор параметров (отказ печати) осуществляется с помощью клавиши «Пр.итог»;

Таблица 9 – Порядок вывода данных на печать.

№ п/п	Наименование данных
1.	текущая дата и время;
2.	запрограммированный заголовок / окончание чека;
3.	запрограммированные пароли доступа к режимам ККМ;
4.	данные по операторам (кассирам) (Ф.И.О., пароль);
5.	данные по параметрам продаж (работ, услуг / секций, отделов);
6.	данные по налогам;
7.	данные по скидкам / надбавкам;
8.	данные по запрограммированным товарам;
9.	данные по названиям групп товаров;
10.	данные по наименованиям единиц измерения;
11.	данные настройки ККМ;
12.	данные по видам безналичной оплаты.

3. Выбор печати с помощью клавиши «Итог»;

4. Цифровые параметры диапазонов кодов товаров, секций (отделов, услуг) и т.д. вводятся с помощью цифровой клавиатуры.

6.2 Кассовый режим

Данный режим предназначен для проведения денежных операций.

Вход в кассовый режим осуществляется в соответствии с разделом 6, после входа на индикаторе должно отображаться: «К 0.00».

Таблица 10 – Операции, осуществляемые в кассовом режиме ККМ «ОРИОН-105К».

Виды операций	Название и описание операции
Оформления продаж (работ, услуг)	оформление продаж (работ, услуг);
	оформление оплаты и учет денежных сумм наличными и безналичными;
	оформление продаж (работ, услуг) кодом товара (услуги) для запрограммированных цен с помощью цифровой клавиатуры или сканера штрих-кодов;
	оформление скидки / надбавки на продажу (работу, услугу) или итог по чеку;
	оформление оплаты наличными, безналичными (платежной картой);
	автоматический подсчет суммы сдачи;
	повтор последний продажи (работы, услуги)
Связанные с продажами (работами, услугами)	оформление и печать в режиме «гастроном»;
	автоматический подсчет и индикация общего и частного итогов;
	умножение цены на количество товара (услуги), введенное с помощью клавиатуры или по каналу связи с внешнего устройства;
	начисление (выделение) и учет налогов по установленным налоговым ставкам;
	ввод и печать количества товара (услуг данного типа);
	ввод и печать количества товара с электронных весов;
	регистрация денежных сумм продаж (работ, услуг) в ЭКЛЗ
Сторнирование	аннулирование продаж (работ, услуг) внутри чека;
	аннулирование всего чека до его закрытия;
	возврат товара (услуги);
Не связанные с оформлением продаж, (работ, услуг)	внесение наличных в кассу с распечаткой соответствующего документа;
	выплата наличных из кассы с распечаткой соответствующего документа;
Информационные	просмотр текущей даты и времени (часы с календарём);
	арифметические операции с помощью встроенного калькулятора;
	определить работоспособность ККМ по кодам ошибок.

ВНИМАНИЕ!

1. Чеки, которые содержат регистрации, изменяющие данные в фискальной памяти, содержат строку в виде:

ФП СЧ:XXXXXX

– признак работы в фискальном режиме и заводской № ККМ.

Где «ФП» – признак работы в фискальном режиме; «СЧ:XXXXXX» – заводской номер ККМ;

2. Чеки, которые содержат регистрации изменяющие данные в ЭКЛЗ, выводят регистрационный номер ЭКЛЗ и номер КПК, содержат строку в виде:

ЭКЛЗ XXXXXXXXXXXX

– регистрационный номер ЭКЛЗ;

XXXXXXXXX #XXXXXX

– номер КПК.

Где номер КПК состоит из: «XXXXXXXX» – порядковый № КПК, «#XXXXXX» – значение КПК;

3. Если во время оформления чека ККМ выключится, то при следующем возобновлении работы, на печать выводится сообщение в виде:

АВАРИЯ ПИТАНИЯ!

После чего ККМ продолжит работу с последней проведенной операции;

4. При входе в кассовый режим проходит проверка текущей даты ККМ и сравнивается с датой последней записи в ЭКЛЗ, если текущая дата, если разница превышает три месяца, то на печать выводится сообщение в виде:

**ВНИМАНИЕ! С МОМЕНТА
ПОСЛЕДНЕЙ ЗАПИСИ В ЭКЛЗ
ПРОШЛО БОЛЕЕ 3 МЕСЯЦЕВ!
ПРОВЕРЬТЕ ДАТУ ККМ!**

Данная проверка необходима для предотвращения записи неверной даты в блок ФП и ЭКЛЗ (что может привести к не плановой замене ФП и ЭКЛЗ).

6.2.1 Операция оформления пробного чека

Данная операция служит для оформления пробного чека.

ВНИМАНИЕ!

Пробный (нулевой) чек - чек без оформления продаж (работ, услуг) или чек с нулевым итогом. Не имеет фискального признака, так как данные по этому чеку не влияют на изменение данных в ФП.

Для этого необходимо:

1. Войти в кассовый режим. На индикаторе отобразится: «К 0.00»;
2. Для закрытия пробного чека нажать клавишу «Итог».

6.2.2 Операция оформления одной продажи (работы, услуги)

Данная операция служит для оформления чека на одну продажу (работу, услугу).

ВНИМАНИЕ!

В режиме «гастроном» информация по всем чекам отображается только на индикаторе.

Для этого необходимо:

1. Ввести сумму продажи (работы, услуги) с цифровой клавиатуры (не более 7 цифр, с учетом 2 знаков после запятой);
2. Нажать клавишу требуемой секции (отделу, услуге) «1отд.» – «2отд.», либо клавишу «№отд.» и номер секции (отдела, услуги) (от «1» до «15»), на индикаторе отобразится: « X. XX.XX», где «X.» – номер секции (отдела, услуги), «XX.XX» сумма продажи (работы, услуги);
3. Для закрытия чека нажать клавишу «Итог», на печать выведется итоговая сумма по чеку, а на индикаторе отобразится: «И XX.XX», где «XX.XX» – сумма продажи (работы, услуги).

6.2.3 Операция подсчета частных итогов

Данная операция служит для осуществления подсчета и печати частных итогов по чеку.

ВНИМАНИЕ!

В режиме «гастроном» информация по промежуточному итогу отображается только на индикаторе, а в чеке не распечатывается.

Для этого необходимо:

1. В открытом чеке нажать клавишу «Пр.итог»;
2. Это приводит к подсчёту и распечатке в чеке промежуточного итога с выводом на чек, на индикаторе отобразится: «Э ХХ.ХХ», где «ХХ.ХХ» – сумма промежуточного итога;
3. Если необходимо можно произвести операцию вычисления сдачи (см. раздел 6.2.4) и операцию по оплате по безналичному расчету (см. раздел 6.2.12);
4. Для закрытия чека нажать клавишу «Итог».

6.2.4 Операция вычисления сдачи (при оплате наличными)

Данная операция служит для вычисления сдачи (при оплате наличными) по внесённой сумме после открытия чека и оформления продаж (работ, услуг).

ВНИМАНИЕ!

В режиме «гастроном» сумма сдачи по всем чекам отображается только на индикаторе, в чеке не распечатывается.

Для этого необходимо:

1. В открытом чеке нажать, клавишу «Пр.итог»;
2. Это приводит к подсчёту и распечатке в чеке промежуточного итога с выводом на чек, на индикаторе отобразится: «Э ХХ.ХХ», где «ХХ.ХХ» сумма промежуточного итога;
3. Сумма, вносимая покупателем для оплаты, вводится с клавиатуры;
4. Для закрытия чека нажать клавишу «Итог», на чек и индикатор выводится внесённая сумма и сумма сдачи.

6.2.5 Операция оформления продажи (работы, услуги) нескольких товаров

Данная операция служит для оформления в одном чеке несколько продаж (работ, услуг), как по одной секции (отделу, услуге), так и по разным секциям (отделам, услугам).

Для этого необходимо:

1. Провести операции оформления продаж (работ, услуг), в соответствии с разделом 6.2.2.

6.2.6 Операция оформления продажи (работы, услуги) при фиксированной цене по секции (отделу, услуге)

Данная операция служит для оформления чека на одну продажу (работу, услугу):

Для этого необходимо:

1. Нажать клавишу требуемой секции (отделу, услуге) «1отд.» – «2отд.», либо клавишу «№отд.» и номер секции (отделу, услуге) (от «1» до «15»), на индикаторе отобразится: «Х ХХ.ХХ», где «Х.» – номер секции (отдела, услуги), «ХХ.ХХ» сумма продажи (работы, услуги);
2. Нажать клавишу «Итог», на печать выведется итоговая сумма по чеку, и на индикаторе отобразится: «И ХХ.ХХ», где «ХХ.ХХ» сумма продажи (работы, услуги).

6.2.7 Операция оформления продажи (работы, услуги) с использованием умножения

Данная операция служит для оформления продаж (работ, услуг) с использованием умножения.

Для этого необходимо:

1. Ввести количество товара (услуги), которое может быть как целым, так и дробным, разрешается ввод числа с тремя знаками после запятой, на индикаторе отобразится: «К ХХ.ХХХ», где «ХХ.ХХХ» количество товара;
2. Нажать клавишу «*»;
3. Ввести с клавиатуры стоимость товара (услуги), на индикаторе отобразится: «* ХХ.ХХ», где «ХХ.ХХ» сумма продажи (работы, услуги);
4. Нажать клавишу требуемой секции (отдела, услуги) «1отд.» – «2отд.», либо клавишу «№отд.» и номер секции (отдела, услуги) (от «1» до «15»), на индикаторе отобразится: «Х. ХХ.ХХ», где «Х.» – номер секции (отдела, услуги), «ХХ.ХХ» сумма продажи (работы, услуги);
5. Для закрытия чека нажать клавишу «Итог».

6.2.8 Операция оформления продажи (работы, услуги) с использованием скидок / надбавок

Данная операция служит для оформления продажи (работы, услуги) с использованием скидок / надбавок.

Для этого необходимо:

1. Ввести сумму продажи (работы, услуги) с цифровой клавиатуры (не более 7 цифр);
2. Нажать клавишу требуемой секции (отдела, услуги) «1отд.» – «2отд.», либо клавишу «№отд.» и номер секции (отдела, услуги) (от «1» до «15»);
3. Нажать клавишу «Внес./+» для оформления надбавки или «Выпл./-» для оформления скидки. На индикаторе отобразится: «+ ПР.ХХ.ХХ Х» для надбавки или «- ПР. ХХ.ХХ Х» для скидки, где «ХХ.ХХ» процент скидки / надбавки, «Х» – номер скидки / надбавки;
4. Ввести номер скидки / надбавки, соответствующий ранее запрограммированным процентным ставкам;
5. Если необходимо оформить произвольную скидку / надбавку, нажать клавишу «Итог», на индикаторе отобразится: «+ ПР. Х.ХХ » для надбавки или «- ПР. Х.ХХ » для скидки, где «Х.ХХ» процент скидки / надбавки. С помощью цифровой клавиатуры ввести процент скидки / надбавки;
6. Для вывода на печать размера скидки / надбавки с округлением до 0.01 нажать клавишу «Итог», на индикаторе отобразится: «+ Х.ХХ» для надбавки или «- Х.ХХ» для скидки, где – «ХХ.ХХ» сумма скидки / надбавки;
7. Если необходимо оформить скидку / надбавку на весь чек, нажать клавишу «Пр.итог», на индикаторе отобразится: «Э ХХ.ХХ», а затем повторить с п.3 по п.6;
8. Для закрытия чека нажать клавишу «Итог».

6.2.9 Операция оформления продаж (работ, услуг) с использованием кодов товаров

Данная операция служит для оформления продажи (работы, услуги), с использованием заранее запрограммированных товаров (услуг) по их кодам.

ВНИМАНИЕ!

- ✓ Если используется код товара с открытой секцией, то при его оформлении ККМ запросит ввод номера секции (отдела, услуги);
- ✓ Если используется код товара с открытой ценой, то при его оформлении ККМ запросит ввод цены товара (услуги).

Существует три способа оформления продажи (работы) товаров (услуг), их кодами.

- ✓ При помощи сканера штрих-кода;
- ✓ При помощи ввода с цифровой клавиатуры кода товара;
- ✓ При помощи ввода с цифровой клавиатуры штрих-кода.

6.2.9.1 Операция оформления продажи (работы) по кодам товаров (услуг) вводом данных сканером штрих-кодов

Данная операция служит для оформления продажи (работы), сканером штрих-кодов с использованием заранее запрограммированных кодов товаров (услуг).

ВНИМАНИЕ!

- ✓ Для использования данной функции к ККМ должен быть подключены сканер штрих-кода, имеющий для передачи данных последовательный интерфейс «RS-232»;
- ✓ Параметры связи порта к которому подключается сканер, должны соответствовать параметрам связи настроенными в сканере штрих-кода;
- ✓ Настройку и подключение сканера штрих-кода проводит представитель ЦТО, в соответствии с ОРНК.695233.018 Д4 «Руководство по сервисному обслуживанию и ремонту» ККМ и документацией к сканеру штрих-кода;
- ✓ Параметры настройки порта можно посмотреть, выполнив действия, описанные в разделе 6.5.1 «Тест портов связи с внешними устройствами» данного руководства;
- ✓ В процессе работы допускается замена сканера штрих-кода на аналогичный, при этом параметры связи сканера должны соответствовать параметрам связи порта на ККМ.

Для этого необходимо:

1. Подключить сканер штрих-кода к настроенному порту связи ККМ;
2. Поднести товар штрих-этикеткой к сканеру штрих-кода (см. документацию по эксплуатации сканера штрих-кодов);
3. Для закрытия чека нажать клавишу «Итог», или продолжить оформление продажи (работы, услуги) в соответствии с предыдущими пунктами.

6.2.9.2 Операция оформления продажи (работы) вводом данных кодов товаров (услуг)

Данная операция служит для оформления продажи (работы, услуги), вводом данных заранее запрограммированных товаров (услуг) по их кодам.

Для этого необходимо:

- 2.1. Ввести с помощью цифровой клавиатуры код товара (услуги) (от «1» до «1000»);
- 2.2. Нажать клавишу «КОД»;
- 2.3. Для закрытия чека нажать клавишу «Итог», или продолжить оформление продаж (работы, услуг) в соответствии с предыдущими пунктами.

6.2.9.3 Операция оформления продажи (работы, услуги) по кодам товаров (услуг) вводом штрих-кода

Данная операция служит для оформления продажи (работы, услуги), с использованием заранее запрограммированных товаров (услуг) по их кодам, вводом данных штрих-кода товаров (услуг).

Для этого необходимо:

- 3.1. Нажать клавишу «КОД», на индикаторе отображается: «Ш »;
- 3.2. Ввести с помощью цифровой клавиатуры штрих-кода товара (услуги);
- 3.3. Для закрытия чека нажать клавишу «Итог», или продолжить оформление продажи (работы, услуги) в соответствии с предыдущими пунктами.

6.2.10 Операция оформления продажи с использованием электронных весов

Данная операция служит для оформления продажи с использованием электронных весов.

ВНИМАНИЕ!

- ✓ Для использования данной функции к ККМ должны быть подключены электронные весы;
- ✓ Настройку и подключение электронных весов должен проводить представитель ЦТО, в соответствии с ОРНК.695233.18 Д4 «Руководство по сервисному обслуживанию и ремонту» ККМ и документацией к весам;
- ✓ Параметры настройки порта можно посмотреть, выполнив действия, описанные в разделе 6.5.1 «Тест портов связи с внешними устройствами» данного руководства;
- ✓ В процессе работы допускается замена электронных весов на аналогичные, при этом параметры связи электронных весов должны соответствовать параметрам связи порта на ККМ;
- ✓ На индикаторе будет отображен ошибка, если не удалось получить информацию с электронных весов;
- ✓ Для сброса введённой тары на электронных весах, нажать клавишу «00» в кассовом режиме ККМ.

Для этого необходимо:

1. Подключить электронные весы к настроенному порту связи ККМ;
2. На индикаторе ККМ должно отображаться: «К 0.00», иначе нажать клавишу «С»;
3. Положить товар на электронные весы и на ККМ нажать клавишу «*», на индикаторе отображается «* Х.ХХ», где «Х.ХХ» цена товара;
4. Затем ввести стоимость товара (при помощи с клавиатуры, сканера штрих-кодов, кода товара) и оформить продажу вышеперечисленным способом;
5. На чек выводится информация о весе, стоимости за единицу товара и общей стоимости продажи.

6.2.11 Операция повтор продажи (работы, услуги)

Данная операция служит для повтора продажи (работы, услуги) с той же ценой внутри чека.

Для этого необходимо:

1. При открытом чеке нажать клавишу секции (отдела, услуги) без предварительного набора цены или клавишу «Копия». Произойдет, оформление другой продажи (работы, услуги) с той же ценой.

6.2.12 Операция оплаты платежной картой

Данная операция служит для оплаты платежной картой. После открытия чека и оформления продажи (работы, услуги), существует, возможность, оплаты платежной картой.

ВНИМАНИЕ!

- ✓ В режиме «гастроном» оплата платежной картой запрещена;
- ✓ Чек (слип) будет общим в случае смешанной оплаты разными платежными картами.
- ✓ Данная операция оформляется без соединения с банковским терминалом.

Для этого необходимо:

1. В открытом чеке нажать клавишу «Пр.итог»;

2. Нажать клавишу «Время / Оплата». На индикаторе отобразится: «* XX.XX», где «*» – способ оплаты, «XX.XX» – сумма по чеку которую можно разбить на несколько видов оплаты. Если необходимо выбрать другой вид оплаты следует повторно нажать клавишу «Время / Оплата»;

Таблица 11 – Виды оплаты по умолчанию.

№ п/п	Отображение на индикаторе	Наименование виды оплаты
1.	I XX.XX	Карта 1;
	II XX.XX	Карта 2;
	III XX.XX	Карта 3;
2.	Н ^п XX.XX	наличные деньги.

3. Нажать клавишу «Итог». На индикаторе отобразится: «№ », где «№» – запрос на ввод номера карты, которой производится оплата;

4. Ввести номер карты (16 цифр), нажать клавишу «Итог»;

5. В случае полной оплаты товара (услуги) платежной картой, нажать клавишу «Копия» на печать выведется чек (слип) на котором должен расписаться владелец платежной карты для подтверждения оплаты.

6. В случае если сумма внесенная с платежной карты меньше итога по чеку, то на индикаторе отобразится разница между итогом по чеку и внесенной оплатой. После чего можно произвести оставшуюся часть оплаты либо наличными или другой платежной картой (смешанная оплата). После как оставшаяся часть внесена, нажать клавишу «Копия» на печать выведется чек (слип) на котором должен расписаться владелец платежной карты для подтверждения оплаты.

7. Повторить с п.2 по п.6, если предполагается еще один вид платежной карты. Повторять, пока внесенная сумма будет равна итогу по чеку.

6.2.13 Операция аннулирования продаж (работ, услуг)

Данная операция служит для аннулирования суммы продаж (работ, услуг) до закрытия чека.

Для этого необходимо:

1. При открытом чеке нажать клавишу «Возв./Анн.», на индикаторе отобразится: «Я X XX.XX», где «Я» – признак аннуляции, «X.» – номер продажи (работы, услуги), «XX.XX» сумма последней оформленной продажи (работы, услуги);

2. Выбрать необходимую продажу (работу, услугу) для её аннуляции с помощью клавиш «Внес./+» / «Выпл./-» нажать клавишу «Итог»;

3. Будет проведена аннуляция выбранной продажи (работы, услуги) с выводом информации на чек и на индикаторе отобразится: «- X XX.XX»;

4. Если необходимо, повторить аннуляцию для других продаж (работ, услуг);

5. Для выхода из функции «Аннуляция» нажать клавишу «Реж» или «Возв./Анн.»;

6. Для закрытия чека нажать клавишу «Итог».

6.2.14 Операция аннулирования чека

Данная операция служит для аннулирования всего чека до его закрытия.

Для этого необходимо:

1. При открытом чеке нажать клавишу «Пр.итог»;

2. Нажать клавишу «Возв./Анн.»;

3. На индикаторе отобразится: «≡ ЯНН. ВЕСЬ.?»;

4. Для подтверждения аннулирования всего чека нажать клавишу «Итог»;

5. На индикаторе отобразится: «≡ ЧЕ. ЯНН. ».

6.2.15 Операция возврата товара (услуги)

Данная операция служит для выплаты наличных денежных средств из ККМ по возвращаемому товару (услуге).

ВНИМАНИЕ!

Данная операция не уменьшает итог продаж, следовательно, не изменяет итоговой суммы, записываемой в фискальную память.

Для этого необходимо:

1. Нажать клавишу «Возв./Анн.», на индикаторе отобразится запрос на возврат денежных средств в виде: «В 0.00»;
2. Ввести сумму возврата и номер секции (отдела, услуги);
3. Будет проведена операция возврата товара с выводом информации на чек и на индикаторе отобразится: « X XX.XX», где «X.» – номер секции (отдела, услуги), «XX.XX» сумма возврата;
4. Для закрытия чека нажать клавишу «Итог».

6.2.16 Операция внесения в кассу

Данная операция служит для внесения в кассу наличных денег не связанных с продажами (работами, услугами).

Для этого необходимо:

1. Нажать клавишу «Внес./+», на индикаторе отобразится: «> ВН. 0.00»;
2. Ввести сумму, вносимую в ККМ, нажать клавишу «Итог»;
3. Будет проведена операция внесения в кассу наличных денег не связанных с продажами (работами, услугами) с выводом информации на чек и на индикаторе отобразится: «> XX.XX», где «XX.XX» сумма внесенных денег в кассу.

6.2.17 Операция выплаты из кассы

Данная операция служит для выплаты из кассы наличных денег.

Для этого необходимо:

1. Нажать клавишу «Выпл./-», на индикаторе отобразится: «< ВП. 0.00»;
2. Ввести необходимую сумму, нажать клавишу «Итог»;
3. Будет проведена операция выплаты из кассы наличных денег с выводом информации на чек и на индикаторе отобразится: «< XX.XX», где «XX.XX» сумма выплаченных денег из кассы.

6.2.18 Операция повтора чека

Данная операция служит для повтора чека в случае его порчи, обрыва бумаги и т.д.

ВНИМАНИЕ!

- ✓ Операция повтора чека разрешена только после закрытия чека.
- ✓ Разрешен только однократный повтор чека.

Для этого необходимо:

1. Нажать клавишу «Копия».

6.2.19 Операция просмотра текущего времени и даты

Данная операция служит для просмотра текущего времени и даты.

ВНИМАНИЕ!

Данная операция доступна при закрытом чеке.

Для этого необходимо:

1. Нажать клавишу «Время», на индикаторе появляется текущая дата. Повторное нажатие на клавишу «Время» выводит на индикатор текущее время;

2. Для выхода из режима нажать любую клавишу.

6.2.20 Работа в режиме калькулятора

Данная операция служит для проведения арифметических действий не связанных с кассовыми операциями.

Работать с калькулятором можно при открытом и закрытом чеке.


При выходе из режима «Калькулятор» рассчитанная сумма не сбрасывается с индикатора и с ней возможны дальнейшие кассовые операции – оформление продаж (работ, услуг).

В режиме «Калькулятор» (при закрытом чеке) предусмотрена возможность вывода на печать текущих расчётов.

Таблица 12 – Допустимые арифметические действия и соответствующие им клавиши.

Наименование клавиши	Действие
Клавиша «Внес./+»	однократное нажатие «+» – сложение;
Клавиша «Выпл./-»	однократное нажатие «-» – вычитание;
Клавиша «*»	однократное нажатие «*» – умножение;
Клавиша «Итог»	однократное нажатие «=» – равно;
Клавиша «С»	однократное нажатие – сброс предыдущей операции, двойное нажатие – полный сброс.

Для этого необходимо:

1. Нажать клавишу «Калк.», на индикаторе отобразится: « 0.00»;

2. Если необходимо работать с распечаткой вводимых сумм и результатами арифметических действий, нажать клавишу «Копия», на печать будет выведено сообщение о включении режима, повторное нажатие клавиши приведет к отключению режима вывода на печать;

3. Для выхода из режима нажать клавишу «Калк.».

6.3 Режим работы с ЭКЛЗ

Данный режим предназначен для работы с ЭКЛЗ и имеет подрежимы:
Вход в режим работы с ЭКЛЗ осуществляется в соответствии с разделом 6.

Таблица 13 – Подрежимы для работы с ЭКЛЗ ККМ «ОРИОН-105К».

№ п/п	Отображение на индикаторе	Название и описание подрежима
1.	Э 1. 0. ПО Э	Отчёты по ЭКЛЗ;
1.1.	Э 1.1. ПО Я.	Отчёт «Итог активизации ЭКЛЗ» – вывод на печать отчёт по активизации ЭКЛЗ;
1.2.	Э 1.2. ПО НСО	Отчёт «Итоги смен в заданном диапазоне номеров смен» (полный / сокращённый) – вывод на печать отчёта за период по номерам смен;
1.3.	Э 1.3. ПО ДСО	Отчёт «Итоги смен в заданном диапазоне дат» (полный / сокращённый) – вывод на печать отчёта за период по датам смен;
1.4.	Э 1.4. ПО НО.	Отчёт «Итог номеру КПК» – вывод на печать документа по номеру КПК;
1.5.	Э 1.5. Э ЛЕН.	Отчёт «Контрольная лента по номеру смены» – вывод на печать контрольной ленты по номеру смены;
1.6.	Э 1.6. ИТОГ С.	Итог смены – вывод на печать итогов смены по номеру смены;
2.	Э 2. ЭЯ. ЯР.	Закреть архив – предназначен для закрытия архива в случае замены ЭКЛЗ.

ПРИМЕЧАНИЕ!

При условии если ЭКЛЗ не активизирована, при включении ККМ автоматически войдёт в режим активизации. На печать выведется сообщение в виде:

ВНИМАНИЕ!
АКТИВИЗАЦИЯ ЭКЛЗ!
"ИТОГ" – ДЛЯ ПРОДОЛЖЕНИЯ

Нажать клавишу «Итог» для подтверждения, и любую другую клавишу для выхода. Перед активизацией на индикаторе отобразится: «? УВЕРЕН? », а на печать выводится сообщение в виде:

ПАР. АКТИВИЗАЦИИ ЭКЛЗ:	
НОМ. ЭКЛЗ: 0237250667	– регистрационный номер ЭКЛЗ;
ДАТА: 08/07/05	– текущая дата;
ВРЕМЯ: 23:45	– текущее время;
ККМ: 000001234567	– заводской номер ККМ;
ИНН: 123456789012	– идентификационный номер владельца;
РЕГ. НОМЕР: 000087654321	– регистрационный номер ККМ.
НОМ. СМЕНИ: 0000	

Нажать клавишу «Итог» для подтверждения данных.

В случае успешной активизации ЭКЛЗ на печать выводится сообщение в виде:

ЭКЛЗ АКТИВИЗОВАННА	
ОРИОН-105К	– тип ККМ;
ККМ 000001234567	– заводской номер ККМ;
ИНН 258741236985	– идентификационный номер владельца;
ЭКЛЗ 0237250667	– регистрационный номер ЭКЛЗ;
ИТОГ АКТИВИЗАЦИИ	
04/01/05 16:22	– дата и время активизации;
ЗАКР. СМЕНИ 0000	– номер закрытия смены перед активизацией;
РЕГ 000025874125	– регистрационный номер ККМ;
00000063 #033564	– порядковый номер КПК, значение КПК.

После этого ККМ входит в режим работы с ЭКЛЗ.

В отчётах по ЭКЛЗ содержится информацию по продажам, покупкам и их возвратам независимо от того, выполнялись эти операции или нет.

Если по данным, которые запрашиваются из ЭКЛЗ, не производилось операций или смены с таким номером нет, то отчёты не распечатываются, а на печать выводится сообщение в виде:

НЕТ ДАННЫХ

6.3.1 Отчёт «Итог активизации ЭКЛЗ»

Данная операция служит для печати итогов активизации ЭКЛЗ.

Для этого необходимо:

1. Выбрать отчёт, «З 1.1 ПО Я.» с помощью клавиш «Внес./+» / «Выпл./–», войти в него нажав клавишу «Итог».

2. На печать выводится сообщение в виде:

ОРИОН-105К	– тип ККМ;
ККМ 000124	– заводской номер ККМ;
ИНН 258741236985	– идентификационный номер владельца;
ЭКЛЗ 0237250667	– регистрационный номер ЭКЛЗ;
ИТОГ АКТИВИЗАЦИИ	
04/01/05 16:22	– дата и время активизации;
ЗАКР. СМЕНЫ 0000	– номер закрытия смены перед активизацией;
РЕГ 000025874125	– регистрационный номер ККМ;
00000063 #033564	– порядковый номер КПК, значение КПК.

6.3.2 Отчёт «Итоги смен в заданном диапазоне номеров смен» (полный / сокращённый)

Данная операция служит для получения отчётов о продажах (работах, услугах) за период, по сменам, с распечаткой итогов продаж (работ, услуг) по каждому дню (полный) или итоговой суммы за выбранный период (сокращённый).

Для этого необходимо:

1. Выбрать отчёт, «З 1.2 ПО НСО», с помощью клавиш «Внес./+» / «Выпл./–», войти в него нажав клавишу «Итог».

2. На индикаторе отобразится: «⌂ Н.НЯЧ. X», где «X» – номер начальной смены. (По умолчанию «1»).

3. Ввести номер начальной смены, с помощью цифровой клавиатуры, в случае неправильного набора нажать клавишу «С» и повторить набор, для подтверждения нажать клавишу «Итог».

4. На индикаторе отобразится: «⌂ Н.ПОС. X» где «X» – номер последней смены. (По умолчанию текущий номер смены ККМ)

5. Ввести конечный номер смены периода с помощью цифровой клавиатуры.

6. Для вывода полного отчёта нажать клавишу «Итог», для вывода сокращённого отчёта – клавишу «Пр.итог».

6.3.3 Отчёт «Итоги смен в заданном диапазоне дат» (полный / сокращённый)

Данная операция служит для получения отчётов о продажах (работах, услугах) за период, снимаемый по датам продаж (работ, услуг), с распечаткой итогов продаж (работ, услуг) по каждому дню (полный) или итоговой суммы за введённый период (сокращённый).

Для этого необходимо:

1. Выбрать отчёт «З 1.3 ПО ДСО», с помощью клавиш «Внес./+» / «Выпл./–», войти в него нажав клавишу «Итог».

2. На индикаторе отобразится: «⌂ Н.Д. Д.Д.ММ.ГГ», где «Д.Д.ММ.ГГ» – начальная дата периода. (По умолчанию дата активизации ЭКЛЗ).

3. Ввести начальную дату, с помощью цифровой клавиатуры, в случае неправильного набора нажать клавишу «С» и повторить набор, для подтверждения нажать клавишу «Итог».

4. На индикаторе отобразится: «⌂ П.Д. Д.Д.ММ.ГГ» где «Д.Д.ММ.ГГ» – конечная дата периода. (По умолчанию текущая дата).

5. Ввести конечной даты периода с помощью цифровой клавиатуры.

6. Для вывода полного отчёта нажать клавишу «Итог», для вывода сокращённого отчёта – клавишу «Пр.итог».

6.3.4 Отчёт «Итог номеру КПК»

Данная операция служит для вывода документа по номеру КПК.

Для этого необходимо:

1. Выбрать отчёт «З 1.4 ПО НО», с помощью клавиш «Внес./+» / «Выпл./-», войти в него нажав клавишу «Итог».
2. На индикаторе отобразится: «№ Х», где «Х» – номер КПК. (По умолчанию «0»).
3. Для вывода последнего зарегистрированного документа по номеру КПК нажать клавишу «Пр.итог», если нужен другой номер КПК то ввести его с помощью цифровой клавиатуры, в случае неправильного набора нажать клавишу «С» и повторить набор, для подтверждения нажать клавишу «Итог».

6.3.5 Отчёт «Контрольная лента по номеру смены»

Данная операция служит для вывода контрольной ленты по номеру смены.

Для этого необходимо:

1. Выбрать отчёт «З 1.5 З. ЛЕН.», с помощью клавиш «Внес./+» / «Выпл./-», войти в него нажав клавишу «Итог».
2. На индикаторе отобразится: «№ З ЛЕН. Х», где «Х» – номер контрольной ленты. (По умолчанию последний номер смены).
3. Ввести номер контрольной ленты, с помощью цифровой клавиатуры, в случае неправильного набора нажать клавишу «С» и повторить набор, для подтверждения нажать клавишу «Итог».

6.3.6 Отчёт «Итоги смены по номеру смены»

Данная операция служит для вывода итога смены, по номеру смены.

ВНИМАНИЕ!

Данный вид отчёт может выполняться при открытой и закрытой смене.
Образцы отчётов при закрытой и открытой смене приведены в приложении А.

Для этого необходимо:

1. Выбрать отчёт «З 1.6 ИТОГ С.», с помощью клавиш «Внес./+» / «Выпл./-», войти в него нажав клавишу «Итог».
2. На индикаторе отобразится: «№ ЗЯ. С Х», где «Х» – номер смены. (По умолчанию номер текущей смены).
3. Ввести смены, с помощью цифровой клавиатуры, в случае неправильного набора нажать клавишу «С» и повторить набор, для подтверждения нажать клавишу «Итог».

6.3.7 Закрытие архива ЭКЛЗ

Данная операция служит для закрытия архива ЭКЛЗ.

ОСТОРОЖНО!

Закрытие архива ЭКЛЗ приведет к блокировке кассового режима и режима формирования отчётов. Эта процедура завершает функционирование ЭКЛЗ в составе ККМ во всех режимах, кроме чтения информации до замены на новый блок ЭКЛЗ. Перед закрытием архива ЭКЛЗ необходимо провести Z-отчёт.

Для закрытия архива необходимо:

1. Выбрать подрежим «З 2. ЗЯ. ЯР», с помощью клавиш «Внес./+» / «Выпл./-», войти в него нажав клавишу «Итог».

2. На печать выводится предупреждение в виде:

ЗАКРЫТИЕ АРХИВА ПРИВЕДЕТ
К БЛОКИРОВКЕ КАССОВОГО
РЕЖИМА ДО ЗАМЕНЫ НА
НОВЫЙ БЛОК ЭКЛЗ!

3. ККМ запрашивает пароль для закрытия ЭКЛЗ, на индикаторе отобразится: «П 0», ввести пароль, нажать клавишу «Итог». Если пароль верен, то архив ЭКЛЗ будет закрыт, иначе действие будет отменено и на печать выводится сообщение в виде:

ДЕЙСТВИЕ ОТМЕНЕНО!

4. Для выхода из подрежима нажать клавишу «Реж».

6.4 Режим формирования отчётов

Данный режим предназначен для формирования в ККМ следующих видов отчётов:

- ✓ X-отчёты (без гашения) – отчёты о текущем состоянии кассы. Получение этих отчётов не вызывает каких либо изменений в состоянии денежных регистров ККМ. При выводе X-отчётов данные в фискальную память не заносятся;
- ✓ Z-отчёты (с гашением) – отчёты о текущем состоянии кассы с последующим обнулением денежных регистров, кроме необнуляемых.

ВНИМАНИЕ!

- ✓ В отчётах формируются итоги по операциям, которые выполнялись;
- ✓ В режиме «Z-отчёта», на индикаторе отобразится текущая дата, для подтверждения нажать клавишу «Итог», после чего отчёт будет выведен на печать;
- ✓ При входе в режим «Z-отчёта» проходит проверка текущей даты ККМ и сравнивается с датой последней записи в ЭКЛЗ. Если разница текущей даты и датой последней записи в ЭКЛЗ превышает три месяца, на печать выводится сообщение в виде:

ВНИМАНИЕ! С МОМЕНТА
ПОСЛЕДНЕЙ ЗАПИСИ В ЭКЛЗ
ПРОШЛО БОЛЕЕ 3 МЕСЯЦЕВ!
ПРОВЕРЬТЕ ДАТУ ККМ!

Данная проверка необходима для предотвращения записи неверной даты в блок ФП и ЭКЛЗ (что может привести к не плановой замене ФП и ЭКЛЗ);

- ✓ При установленном режиме работы с GSM модемом во время снятия Z-отчёта происходит передача данных электронного журнала во внешний канал связи или периферийное устройство, в случае ошибки передачи данных происходит блокировка ККМ с отображением на индикаторе кода ошибки. Для устранения ошибки обратитесь в ЦТО. Полный список ошибок ККМ при работе с GSM модемом приведён в разделе 7.4.

Вход в режим формирования отчётов осуществляется в соответствии с разделом 6.

Таблица 14 – Подрежимы формирования отчётов ККМ «ОРИОН-105К».

№ п/п	Отображение на индикаторе	Название и описание подрежима
1.	* 1. СО	Сменный отчёт – отчёт по проведённым кассовым операциям с дифференциацией по операторам (кассирам);
2.	* 2. ПО ОПЕР	Отчёт по операторам (кассирам) – отчёт по проведённым кассовым операциям с дифференциацией по операторам (кассирам);
3.	* 3. ПО СЕ.	Отчёт по секциям (отделам, услугам) – отчёт по проведённым кассовым операциям с дифференциацией по секциям (отделам, услугам);
4.	* 4. ПО РЛУ.	Отчёт по продажам (работам, услугам) по кодам товаров (услуг) – отчёт о количественных продажах (работах, услугах) по кодам товаров;
5.	* 5. ПО ГРУП.	Отчёт по группам товаров – отчёт о продажах (работах) по группам товаров (услуг);
6.	* 6. ПОЧАС.	Отчёт почасовой – отчёта о продажах (работах, услугах) по часам;
7.	X 7. К. ЛЕН.	Просмотр контрольной ленты – служит для просмотра контрольной ленты ККМ на индикаторе (Только в режиме X-отчёта).

* – режим «X-отчёт» или «Z-отчёт».

6.4.1 Сменный отчёт

Данная операция служит для формирования отчётных документов, содержащих данные обо всех кассовых операциях проведённых за истёкший период, но не более 24 часов после оформления первого документа после начала смены.

ВНИМАНИЕ!

- ✓ Сумма из итогового накопительного регистра заносится в фискальную память ККМ.
- ✓ В случае если свободных полей ФП, в которые могут быть записаны данные меньше 30, то информация об этом печатается в отчёте.
- ✓ Если ЭКЛЗ близка к заполнению, то информация об этом тоже печатается в сменном отчёте.
- ✓ Если в режиме программирования установлена опция обязательной распечатки контрольной ленты (см. раздел 6.1.6.1), то перед выводом отчёта с гашением «Z-отчёт» будет предварительно выведена на печать контрольная лента с информацией обо всех кассовых операциях в течение смены.

Для этого необходимо:

1. Выбрать отчёт «1. СС», с помощью клавиш «Внес./+» / «Выпл./-», войти в него нажав клавишу «Итог».

- ✓ В режиме «X-отчёта», будет выведен на печать отчёт.
- ✓ В режиме «Z-отчёта», на индикаторе отобразится: «□ □.□.ММ.ГГ», где «□.□.ММ.ГГ» – текущая дата, для подтверждения нажать клавишу «Итог», после чего отчёт будет выведен на печать.

6.4.2 Отчёт по операторам (кассирам)

Данная операция служит для формирования отчётных документов, по проведённым кассовым операциям с дифференциацией по операторам (кассирам).

Для этого необходимо:

1. Выбрать отчёт «2. ПО ОПЕР», с помощью клавиш «Внес./+» / «Выпл./-», войти в него нажав клавишу «Итог».

2. На индикаторе отобразится: «☒ Н.НЯЧ. X», где «X» – номер секции (отдела, услуги) (По умолчанию «0»).

3. Ввести номер оператора (кассира) (от «1» до «7»), нажать клавишу «Итог», после чего отчёт будет выведен на печать.

4. Если необходимо вывести отчёт по нескольким операторам (кассирам), нажать клавишу «Пр.итог».

5. На индикаторе отобразится: «☒ Н.ПОС. X» где «X» – номер секции (отдела, услуги) (По умолчанию «7»).

6. Ввести номер последнего оператора (кассира), нажать клавишу «Итог», после чего отчёт будет выведен на печать;

7. Для выхода из подрежима нажать клавишу «Реж».

6.4.3 Отчёт по секциям (отделам, услугам)

Данная операция служит для формирования отчётных документов, по проведённым кассовым операциям с дифференциацией по секциям (отделам, услугам).

Для этого необходимо:

1. Выбрать отчёт «3. ПО СЕ.», с помощью клавиш «Внес./+» / «Выпл./-», войти в него нажав клавишу «Итог».

2. На индикаторе отобразится: «☒ Н.С.НЯЧ. X», где «X» – номер секции (отдела, услуги) (По умолчанию «1»).

3. Ввести номер секции (отдела, услуги) (от «1» до «16»), нажать клавишу «Итог», после чего отчёт будет выведен на печать.

4. Если необходимо вывести отчёт по нескольким секциям (отделам, услугам), нажать клавишу «Пр.итог».

5. На индикаторе отобразится: « Σ Н.С.ПОС. X» где «X» – номер секции (отдела, услуги) (По умолчанию «16»).

6. Ввести номер последней секции (отдела, услуги), нажать клавишу «Итог», после чего отчёт будет выведен на печать.

7. Для выхода из подрежима нажать клавишу «Реж».

6.4.4 Отчёт по продажам (работам, услугам) по кодам товаров

Данная операция служит для формирования отчётных документов, о количественных продажах (работах, услугах) по кодам товаров.

Для этого необходимо:

1. Выбрать отчёт «4. ПО РЦУ», с помощью клавиш «Внес./+» / «Выпл./-», войти в него нажав клавишу «Итог».

2. На индикаторе отобразится: « Σ Н.НЯЧ. X», где «X» – номер кода товара. (По умолчанию «1»).

3. Ввести номер кода товара (от «1» до «1000»), нажать клавишу «Итог», после чего отчёт будет выведен на печать.

4. Если необходимо вывести отчёт по нескольким кодам товаров, нажать клавишу «Пр.итог».

5. На индикаторе отобразится: « Σ Н.ПОС. X», где «X» – номер кода товара. (По умолчанию «1»).

6. Ввести последний номер кода товара, нажать клавишу «Итог», после чего отчёт будет выведен на печать.

7. Для выхода из подрежима нажать клавишу «Реж».

6.4.5 Отчёт по группам товаров

Данная операция служит для формирования отчётных документов, о продажах (работах, услугах) по группам товаров.

Для этого необходимо:

1. Выбрать отчёт «5. ПО ГРУП», с помощью клавиш «Внес./+» / «Выпл./-», войти в него нажав клавишу «Итог».

2. На индикаторе отобразится: «№ Н.ГРУП. X», где «X» – номер группы. (По умолчанию «0»).

3. Ввести номер группы (от «0» до «15»), нажать клавишу «Итог».

4. Для выхода из подрежима нажать клавишу «Реж».

6.4.6 Отчёт почасовой

Данная операция служит для формирования отчётных документов, о продажах (работах, услугах) по часам, учитывается количество чеков и сумм по часам.

Для этого необходимо:

1. Выбрать отчёт «6. ПО ЧАС.», с помощью клавиш «Внес./+» / «Выпл./-», войти в него нажав клавишу «Итог».

6.4.7 Просмотр контрольной ленты

Данная операция служит для просмотра контрольной ленты на индикаторе ККМ.

Для этого необходимо:

1. Выбрать операцию «7. К. ЛЕН.», с помощью клавиш «Внес./+» / «Выпл./-», войти в него нажав клавишу «Итог».

2. На индикаторе отобразится: «□ * ЧЕК. XX», где «*» – номер оператора (кассира), «XX» – номер чека.

3. С помощью клавиш «Внес./+» / «Выпл./-» или цифровых клавиш, соответствующие номеру чека который хотим просмотреть. Нажать клавишу «Итог».

4. С помощью клавиш «Внес./+» / «Выпл./-» происходит перебор данных.

5. На индикаторе будут отображаться данные контрольной ленты, приведенные в табл. 15.

Таблица 15 – Данные отображаемые на индикаторе в отчёте просмотр контрольной ленты.

№ п/п	Отображение на индикаторе	Название отображаемых данных	Описание отображаемых на индикаторе данных
1.	** XX.XX	Номер секции (отдела, услуги) и сумма	«**» – номер секции (отдела, услуги), «XX.XX» – сумма;
2.	Н * XX.XX	Налог	«*» – номер налога, «XX.XX» – сумма налога;
3.	* XX.XX	Скидка / Надбавка	«*» – символ скидки «-» / надбавки «+», «XX.XX» – сумма скидки / надбавки;
4.	И XX.XX	Итог по всему чеку	«XX.XX» – итог по чеку;
5.	* XX.XX	Внесенная сумма	«*» – вид оплаты, «XX.XX» – сумма внесенная в кассу;
6.	□ XX.XX.XX	Дата	«XX.XX.XX» – дата пробития чека;
7.	В XX – XX	Время	«XX – XX» – время пробития чека.

6. Для выхода из подрежима нажать клавишу «Реж».

6.5 Сервисный режим (тестирование ККМ)

Данный режим предназначен для проверки работоспособности ККМ. Вход в сервисный режим осуществляется в соответствии с разделом 6.

Таблица 16 – Подрежимы тестирования ККМ «ОРИОН-105К».

№ п/п	Отображение на индикаторе	Название и описание подрежима
1.	С 1. П-232	Тест портов связи с внешними устройствами – для проверки работоспособности портов связи с внешними устройствами;
2.	С 2. FLASH	Тест флэш-памяти – для проверки работоспособности флэш-памяти, хранящей конфигурацию ККМ и базу данных товаров;
3.	С 3. ИНД.	Тест индикатора – проверки работоспособности индикатора;
4.	С 4. КЛАВ.	Тест клавиатуры – проверки работоспособности всех клавиш клавиатуры;
5.	С 5. ПЕЧ.	Тест принтера – проверки качества печати принтера;
6.	С 6. П. НИ.	Тест фискальной памяти – проверки работоспособности блока фискальной памяти, тестирования сохранности записей в фискальном режиме и отсутствия записей в нефискальном режиме;
7.	С 7. ЭКЛЗ	Тест ЭКЛЗ – проверки состояния ЭКЛЗ.

6.5.1 Тест портов связи с внешними устройствами (RS-232)

Данная операция служит для проверки работоспособности портов связи с внешними устройствами. (Более подробно см. ОРНК.695233.018 Д4 «Руководство по сервисному обслуживанию и ремонту»).

Для этого необходимо:

1. Выбрать тест «С 1. П-232», с помощью клавиш «Внес./+» / «Выпл./-», войти в него нажав клавишу «Итог».

2. Данные о конфигурации портов на печать выводятся в виде:

Конфигурация портов	
SOM1: 1С, 19200 б/с	– название порта, функция, скорость передачи данных (бит в сек.);
SOM2: Вес., 4800 б/с	– название порта, функция, скорость передачи данных (бит в сек.);
УСТАНОВИТЕ ЗАГЛУШКИ НА ВСЕ ПОРТЫ	– предупреждение.

3. На индикаторе отобразится: « ДА? »;

4. Установить технологические заглушки в порты связи;

5. Нажать клавишу «Итог»;

6. Будет проведен тест всех портов с выводом состояния и конфигурации портов;

При успешном выполнении теста на индикаторе отобразится: «С РЯЗ. – * », где «*» – номер порта прошедшего тест. На печать выводится сообщение в виде:

Тест пройден

При ошибке во время выполнении теста на индикаторе отобразится сообщение в виде: «С РЯЗ. – * », где «*» – номер порта не прошедшего тест.

6.5.2 Тест флэш-памяти

Данная операция служит для проверки работоспособности флэш-памяти (устройства, хранящем базу данных товаров и конфигурацию ККМ).

Для этого необходимо:

1. Выбрать тест «С 2. FLASH», с помощью клавиш «Внес./+» / «Выпл./–», войти в него нажав клавишу «Итог»;

2. При успешном выполнении теста на печать выводится сообщение в виде:

Тест пройден

3. При не благополучном выполнении теста выводится сообщение об ошибке.

6.5.3 Тест индикатора

Данная операция служит для проверки работоспособности индикатора.

Для этого необходимо:

1. Выбрать тест «С 3. ИНД.», с помощью клавиш «Внес./+» / «Выпл./–», войти в него нажав клавишу «Итог»;

2. При успешном выполнении теста на индикатор выводятся все сегменты (рисунок 4);

3. Для выхода из подрежима нажать любую клавишу.

6.5.4 Тест клавиатуры

Данная операция служит для проверки работоспособности клавиатуры.

Для этого необходимо:

1. Выбрать тест «С 4. КЛАВ.», с помощью клавиш «Внес./+» / «Выпл./–», войти в него нажав клавишу «Итог».

2. На индикаторе отобразится: «С ДЯВИ. ».

3. Последовательно нажимать на все клавиши ККМ начиная с клавиши «Реж» двигаясь в направлении слева направо, сверху вниз (клавишу «O» необходимо пропустить).

4. На индикаторе отобразится: «С КОД **», где «**» – код нажатой клавиши.

При успешном выполнении теста работоспособности всех клавиш, на печать выводится сообщение в виде:

Тест пройден

В случае не работоспособности клавиш во время выполнении теста на печать выводится сообщение в виде:

Клавиатура неисправна!

6.5.5 Тест печатающего устройства

Данная операция служит для проверки печатающего устройства.

Для этого необходимо:

1. Выбрать тест «С 5. ПЕЧ.», с помощью клавиш «Внес./+» / «Выпл./–», войти в него нажав клавишу «Итог».

2. На печать будет выведена тестовая таблица символов, для оценки качества печати.

В конце тестовой таблицы выводится номер программного обеспечения ККМ.

6.5.6 Тест фискальной памяти

Данная операция служит для проверки работоспособности блока фискальной памяти. В нём проверяется чистота фискальной памяти, в случае отсутствия фискализации, или корректное сохранение фискальных записей, возможность записи в фискальную память в специальную технологическую зону.

Для этого необходимо:

1. Выбрать тест «С Б. П. НИ.», с помощью клавиш «Внес./+» / «Выпл./–», войти в него нажав клавишу «Итог».

2. Итог теста на печать выводится в виде:

ТЕСТ ФИСК. ПАМЯТИ СЕР. НОМЕР: 000124	– заводской номер ККМ;
ОБЛАСТЬ РЕГИСТРАЦИИ	– тест области перерегистраций;
ПРОВЕДЕННЫХ: 2	– количество перерегистраций без сбоев;
НЕДОСТОВЕРНЫХ: 2	– количество испорченных перерегистраций;
СВОБОДНЫХ: 2	– количество свободных полей для перерегистраций;
АКТИВИЗАЦИИ ЭКЛЗ	– тест области активизации ЭКЛЗ;
ПРОВЕДЕННЫХ: 0	– количество регистраций без сбоев;
НЕДОСТОВЕРНЫХ: 0	– количество испорченных регистраций;
СВОБОДНЫХ: 20	– количество свободных полей для регистраций;
СМЕННЫЕ ОТЧЕТЫ	– тест области записи и хранения итогов смен;
ПРОВЕДЕННЫХ: 8	– количество регистраций без сбоев;
НЕДОСТОВЕРНЫХ: 2	– количество испорченных регистраций;
ОШИБОК ХРАНЕНИЯ: 1	– количество регистраций, содержащие сбои в течение хранения;
СВОБОДНЫХ: 2289	– количество свободных полей для регистраций.
ТЕСТ ЗАПИСИ В ФП ОК!	
ПО ФП: 1.0	

6.5.7 Тест электронной контрольной ленты защищённой (ЭКЛЗ)

Данная операция служит для проверки работоспособности и активизации ЭКЛЗ.

ВНИМАНИЕ!

Если обнаружена ошибка, то она будет выведена на печать в соответствии с таблицей ошибок ЭКЛЗ. (см. раздел 7.3).

Для этого необходимо:

1. Выбрать тест «С 7. ЭКЛЗ», с помощью клавиш «Внес./+» / «Выпл./–», войти в него нажав клавишу «Итог».

2. На печать будет выведена информация о состоянии ЭКЛЗ, последнем оформленном документе, дате последнего документа, номере смены и т.д. В конце теста выводится номер версии ЭКЛЗ.

7 КОДЫ ОШИБОК ККМ

В случае неверных действий оператора (кассира) или неисправности блоков ККМ, на индикаторе отобразится сообщение об ошибке в виде: «E XX» где «XX» – код ошибки ККМ.

7.1 Ошибки, связанные с неработоспособностью узлов и блоков ККМ

Таблица 17 – Таблица ошибок, связанных с неработоспособностью узлов и блоков ККМ.

№ ошибки на индикаторе	Наименование ошибки	Описание ошибки	Методы устранения
03	Обрыв бумаги	Сработал датчик конца бумаги	Заправьте бумагу, и нажать клавишу «С»
04	Неверная дата	Дата в ККМ искажена	Перезапустить ККМ. Войти в режим программирования и запрограммируйте новую дату. Если ошибка не устраняется, обратитесь в ЦТО
05	Неверное время	Время в ККМ искажено	Перезапустить ККМ. Войти в режим программирования и запрограммируйте новое время. Если ошибка не устраняется, обратитесь в ЦТО
07, 08	Сбой конфигурации	Ошибка чтения флэш-памяти	Перезапустить ККМ. Если ошибка не устраняется, обратитесь в ЦТО
15	Сбой чтения таймера	Невозможно прочитать дату из таймера	Перезапустить ККМ. Если ошибка не устраняется, обратитесь в ЦТО
16	Сбой записи таймера	Невозможно записать дату в таймер	Перезапустить ККМ. Если ошибка не устраняется, обратитесь в ЦТО
17	Аккумулятор разряжен	Аккумулятор разряжен	Оставить ККМ включенной на 6 часов. Для зарядки аккумулятора, Если проблема не устраняется – заменить аккумулятор
18	Нет связи с ПК	ПК не отвечает или отключен	Проверить правильность подключения кабеля и настроек устройств
19	Нет связи или чужая ЭКЛЗ	Нет связи ЭКЛЗ или ЭКЛЗ чужая	ЭКЛЗ не отвечает или в ККМ установлена ЭКЛЗ активизированная в составе другой ККМ. Обратитесь в ЦТО
1B, 1C	Сбой записи в ФП	Ошибка записи в ФП	Обратитесь в ЦТО, проверить разъем подключения ФП.
1D, 1E	Сбой чтения из ФП	Ошибка чтения ФП	Обратитесь в ЦТО, проверить разъем подключения ФП
1F	Сбой данных в ФП	Ошибка хранения данных в ФП	Необходима замена ФП, обратитесь в ЦТО
21	Сбой заводского номера ККМ	Искажен заводской номер ККМ	Необходима замена ФП, обратитесь в ЦТО
22	Принтер неисправен	Принтер не отвечает	Обратитесь в ЦТО. Проверить разъемы подключения принтера
23	Нет ответа от весов	Весы не отвечают или отключены	Проверить правильность подключения кабеля и настроек устройств
26	Сбой ОЗУ	Данные в энергонезависимой памяти не сохранились	Обратитесь в ЦТО. Возможно, неисправна литиевая батарейка

7.2 Ошибки, связанные с выполнением кассовых операций

Таблица 18 – Таблица ошибки, связанные с выполнением кассовых операций.

№ ошибки на индикаторе	Наименование ошибки	Описание ошибки	Методы устранения
01	Ошибка (оператора) кассира	Недопустимая операция	Нажать клавишу «С»
02	Переполнение	Переполнение данных на индикаторе	Нажать клавишу «С»
05	Блокировка 24 часа	Прошло больше 24 часов после оформления первого чека в смене	Провести Z-отчёт по смене
09	Журнал полон	Произошло заполнение Эл. Журнала	Распечатать или очистить Электронный журнал, в соответствии с конфигурацией
0A	Переполнение по смене	Произошло переполнение накопительных регистров по смене	Провести Z-отчёт по смене
0B	Переполнение по чеку	Произошло переполнение накопительных регистров по чеку	Заккрыть чек
0C	Недостаточно денег	Попытка оформить возврат или выплату на сумму большую, чем есть в наличии денег по кассе	Отменить операцию, внести деньги в кассу
0D	Секция (отдел, услуга) заблокирована	Недопустимая операция. Секция (отдел, услуга) заблокированы в режиме программирования	Нажать клавишу «С»
0E	Ограничение разрядности	Введено больше разрядов, чем разрешено в режиме программирования	Повторить ввод заново или изменить настройки ККМ
0F	Товар не найден	Товар с таким номером не был внесен в базу данных	Проверить ввод номера товара или внести его в базу данных товаров
10	Товар заблокирован	Данный товар заблокирован в режиме программирования	Продажа (работа) данного товара (услуги) заблокирована
11	Товар целочисленный	Попытка оформить дробное количество товара	Ввести правильно количество
12	Копия не разрешена	Копия уже была проведена или копировать нечего	Нажать клавишу «С»
13	Нет в наличии	Товар с таким кодом закончился	Количество товара по базе данных равно «0» или меньше требуемого
14	Неверный пароль	Ошибка ввода пароля	Повторить ввод заново
20	Выполнение заблокировано	Выполнение текущей операции заблокировано	Нажать клавишу «С»
24	Блокировка ККМ	Установлена блокировка ККМ в связи с различными неисправностями	Обратитесь в ЦТО
29	Снимите сменный отчёт	Не снят сменный отчёт.	Провести сменный Z-отчёт

7.3 Сообщения об ошибках, возникающие при работе с ЭКЛЗ и ФП

Таблица 19 – Таблица сообщений об ошибках, возникающих при работе с ЭКЛЗ.

№ ошибки на индикаторе	Сообщения, печатаемые на чеке	Описание ошибки
--	НЕКОРР. ФОРМАТ КОМАНДЫ ЭКЛЗ	Некорректный формат команды ЭКЛЗ.
--	НЕКОРРЕКТНОЕ СОСТОЯНИЕ ЭКЛЗ	Некорректное состояние ЭКЛЗ.
--	АВАРИЯ ЭКЛЗ ИЛИ НЕИСПРАВНОСТЬ КС	Авария ЭКЛЗ.
--	АВАРИЯ ЭКЛЗ ИЛИ НЕИСПРАВНОСТЬ КС	Авария КС (криптографического сопроцессора) в составе ЭКЛЗ.
--	ИСЧЕРПАН РЕСУРС ЭКЛЗ	Исчерпан временный ресурс использования ЭКЛЗ.
--	ЭКЛЗ ПЕРЕПОЛНЕНА	Переполнение ЭКЛЗ.
--	НЕВЕРНЫЕ ДАТА ИЛИ ВРЕМЯ	Некорректное введение даты или времени.
--	АКТИВИЗИРУЙТЕ ЭКЛЗ!»	В составе ККМ установлена не активизированная ЭКЛЗ.
25	ЭКЛЗ АКТИВИЗИРОВАНА В СОСТАВЕ ДРУГОЙ ККМ	В ККМ установлена ЭКЛЗ, активизированная в составе другой ККМ.
--	АРХИВ ЭКЛЗ ЗАКРЫТ	Архив ЭКЛЗ закрыт, однако чтение ЭКЛЗ разрешено.
--	НЕТ ДАННЫХ	Отсутствуют данные в ЭКЛЗ.
27	Д.ККМ < Д. ЭКЛЗ	Дата в ККМ меньше чем дата в ЭКЛЗ
28	Д.ККМ < Д. ФП	Дата в ККМ меньше чем дата в ФП

7.4 Сообщения об ошибках, возникающие при работе с GSM модемом

Таблица 20 – Таблица ошибки, связанные с выполнением операций при работе с GSM модемом.

№ ошибки на индикаторе	Наименование ошибки	Методы устранения
AA	удачная передача	Обратитесь в ЦТО
BD	произошел сброс модема	
DE	не удалось инициализировать UART модема	
l0	некорректный объем переданных на модем данных	
l1	некорректный объем переданных на модем данных	
l2	ошибка обмена с модемом: расхождение контрольной суммы 0xB0 попытка передачи не состоялась за назначенное время	
C0	отсутствует SIM карта или защелка SIM карты не закрыта	
C1	в настройках модема указан неправильный PIN	
C2	обобщенная ошибка SIM	
D0	модем не зарегистрирован в сети на момент попытки передачи отчета	
E0	неправильная инициализация GPRS – необходима перезагрузка	
E1	не удалась настройка GPRS – проверить APN, LOGIN, PASSWORD	
E2	не удался старт GPRS	
E3	не произошло соединение GPRS за отведенное время	
E4	ошибка при попытке соединения с GPRS	
E5	GPRS соединение прервалось по внешним причинам (сбой оператора связи либо сервера)	
E6	ошибка GPRS	
F0	неправильная инициализация SMTP	
F1	SMTP соединение прервалось по внешним причинам (ошибка сервера)	
F2	обобщенная ошибка SMTP	
F3	неправильные данные E-mail (адрес)	
F4	ошибка отправки сообщения по E-mail	

ПРИЛОЖЕНИЕ А

Образцы чеков для торговли, печатаемые ККМ «ОРИОН-105К»

Пробный чек

НТЦ ОРИОН
ККМ ОРИОН-105К
ИНН 000000232323
КПП 123456789
КАССИР: 0 ИВАНОВ И. И.
ПРОБНЫЙ ЧЕК
СН: 000124
Ч:0001 01.10.07 12:00
СПАСИБО ЗА ПОКУПКУ!

- наименование предприятия;
- идентификационный номер налогоплательщика;
- код причины постановки (КПП)
- номер и фамилия оператора (кассира);
- наименование чека;
- заводской номер ККМ;
- номер чека, дата и время продажи (работы, услуги).

Чек оформленный на несколько продаж (работ, услуг)

НТЦ ОРИОН
ККМ ОРИОН-105К
ИНН 000000232323
КПП 123456789
КАССИР: 0 ИВАНОВ И. И.
КОНДИТЕРСКИЙ *100.00
СК 2. *200.00
ИТОГО: *300.00
В ТОМ ЧИСЛЕ
НДС2 20,00% *33.33
ФЛ СН:000124
Ч:0002 01.10.07 12:00
ЭКЛЗ 0856503300
00000390 #017414
СПАСИБО ЗА ПОКУПКУ!

- наименование предприятия;
- идентификационный номер налогоплательщика;
- номер и фамилия оператора (кассира);
- наименование секции (отдела, услуги), сумма;
- номер секции (отдела, услуги), сумма;
- итого по чеку;
- сумма по включенному налогу;
- фискальный признак, заводской номер ККМ;
- номер чека, дата и время продажи (работы, услуги);
- заводской номер ЭКЛЗ;
- порядковый номер КПК, значение КПК.

Чек оформленный на несколько продаж (работ, услуг) со сдачей

НТЦ ОРИОН
ККМ ОРИОН-105К
ИНН 000000232323
КПП 123456789
КАССИР: 0 ИВАНОВ И. И.
КОНДИТЕРСКИЙ *100.00
СК 2. *123.00
СК 3. *456.00
ПОДИТОГ: *679.00
ИТОГО: *679.00
В ТОМ ЧИСЛЕ:
НДС2 20,00% *20.50
НАЛИЧНЫЕ: *1000.00
СДАЧА: *321
ФЛ СН:0000001
Ч:0003 01.10.07 12:00
ЭКЛЗ 0856503300
00000390 #017414
СПАСИБО ЗА ПОКУПКУ!

- промежуточный итог по чеку;
- внесено наличными покупателем;
- сдача.

Чек возврата товара

НТЦ ОРИОН
 ККМ ОРИОН-105К
 ИНН 000000232323
 КПП 123456789
 КАССИР: 0 ИВАНОВ И. И.
 ВОЗВРАТ
 КОНДИТЕРСКИЙ *10.00
 ИТОГО: *10.00
 СЧ:0000001
 Ч:0004 01.10.07 12:00
 ЭКЛЗ 0856503300
 00000390 #017414
 СПАСИБО ЗА ПОКУПКУ!

- название операции;
- наименование секции (отдела, услуги) и сумма возврата.

Чек продажи (работы, услуги) умножением цены на количество

НТЦ ОРИОН
 ККМ ОРИОН-105К
 ИНН 000000232323
 КПП 123456789
 КАССИР: 0 ИВАНОВ И. И.
 10х 125,00
 СК 2. *1250.00
 ИТОГО *1250.00
 В ТОМ ЧИСЛЕ:
 НДС2 20,00% *208.33
 ФЛ СЧ:0000001
 Ч:0005 01.10.07 12:00
 ЭКЛЗ 0856503300
 00000390 #017414
 СПАСИБО ЗА ПОКУПКУ!

- цена за единицу товара умножить на количество;
- итог продажи (работы, услуги) по секции (отделу, услуге).

Чек оформления продажи (работы, услуги) с использованием операции аннулирования

НТЦ ОРИОН
 ККМ ОРИОН-105К
 ИНН 000000232323
 КПП 123456789
 КАССИР: 0 ИВАНОВ И. И.
 СК 2. *125.00
 СК 3. *1256.00
 АННУЛЯЦИЯ:
 -СК 3. *1256.00
 АННУЛЯЦИЯ:
 -СК 2. *125.00
 ИТОГО: *0.00
 СЧ:0000001
 Ч:0006 01.10.07 12:00
 СПАСИБО ЗА ПОКУПКУ!

- номер секции (отдела, услуги), сумма продажи (работы, услуги);
- название операции;
- номер секции (отдела, услуги) и аннулируемая сумма;
- название операции;
- номер секции (отдела, услуги) и аннулируемая сумма;
- итог по чеку.

Чек оформления продажи (работы, услуги) по коду товара (услуги)

НТЦ ОРИОН
 ККМ ОРИОН-105К
 ИНН 000000232323
 КПП 123456789

КАССИР: 0 ИВАНОВ И. И.
 ПЕЧЕНЬЕ
 СК 2. *9.50
 ИТОГО: *9.50
 В ТОМ ЧИСЛЕ:
 НДС1 10,00% *0.86
 ФЛ СЧ:0000001
 Ч:0007 01.10.07 12:00
 ЭКЛЗ 0856503300
 00000390 #017414
 СПАСИБО ЗА ПОКУПКУ!

– наименование товара;
 – номер секции (отдела, услуги), цена товара.

Чек оформления продажи (работы, услуги) по коду товара с умножением

НТЦ ОРИОН
 ККМ ОРИОН-105К
 ИНН 000000232323
 КПП 123456789
 КАССИР: 0 ИВАНОВ И. И.
 5 УП. X 65,00
 КОФЕ
 СК 8. *325.00
 ИТОГО: *325.00
 ФЛ СЧ:0000001
 Ч:0008 01.10.07 12:00
 ЭКЛЗ 0856503300
 00000390 #017414
 СПАСИБО ЗА ПОКУПКУ!

– количество упаковок умножить на цену за одну;
 – наименование товара;
 – номер секции (отдела, услуги), стоимость продажи (работы, услуги).

Чек оформления внесения в кассу

НТЦ ОРИОН
 ККМ ОРИОН-105К
 ИНН 000000232323
 КПП 123456789
 КАССИР: 0 ИВАНОВ И. И.
 ВНЕСЕНИЕ:
 *125.00
 СЧ:0000001
 Ч:0009 01.10.07 12:00
 СПАСИБО ЗА ПОКУПКУ!

– наименование операции;
 – сумма внесения в кассу.

Чек оформления выплаты из кассы

НТЦ ОРИОН
 ККМ ОРИОН-105К
 ИНН 000000232323
 КПП 123456789
 КАССИР: 0 ИВАНОВ И. И.
 ВЫПЛАТА:
 *125.00
 СЧ:0000001
 Ч:0010 01.10.07 12:00
 СПАСИБО ЗА ПОКУПКУ!

– наименование операции;
 – сумма выплаты из кассы.

Чек оформления продажи (работы, услуги) с использованием скидки на продажу (работу, услугу)

НТЦ ОРИОН

РУКОВОДСТВО ПО ЭКСПЛУАТАЦИИ |

ККМ ОРИОН-105К
ИНН 000000232323
КПП 123456789
КАССИР: 0 ИВАНОВ И. И.
СК 2. *456.00
СКИДКА: -20,00% *45.00
ИТОГО: *410.40
В ТОМ ЧИСЛЕ:
НДС2 20,00% *68.40
ФЛ СЧ:0000001
Ч:0012 01.10.07 12:00
ЭКЛЗ 0856503300
00000390 #017414
СПАСИБО ЗА ПОКУПКУ!

– номер секции (отдела, услуги), сумма продажи (работы, услуги);
– наименование операции, размер скидки, сумма скидки;
– итого по чеку.

Чек оформления продажи (работы, услуги) с использованием скидки на итог

НТЦ ОРИОН
ККМ ОРИОН-105К
ИНН 000000232323
КПП 123456789
КАССИР: 0 ИВАНОВ И. И.
СК 2. *123.00
СК 3. *456.00
СК 4. *456.00
СК 3. *456.00
ПОДИТОГ: *1491.00
СКИДКА: -10,00% *149.00
ИТОГО: *1341.00
В ТОМ ЧИСЛЕ:
НДС2 20,00% *18.45
ФЛ СЧ:0000001
Ч:0013 01.10.07 12:00
ЭКЛЗ 0856503300
00000390 #017414
СПАСИБО ЗА ПОКУПКУ!

– номер секции (отдела, услуги), сумма продажи (работы, услуги);
– наименование операции, размер скидки, сумма скидки;
– итого по чеку.

Чек оформления продажи (работы, услуги) с использованием надбавки на продажу (работу, услугу)

НТЦ ОРИОН
ККМ ОРИОН-105К
ИНН 000000232323
КПП 123456789
КАССИР: 0 ИВАНОВ И. И.
СК 2. *123.00
НАДБАВКА: +20,00% *24.60
ИТОГО: *147.60
В ТОМ ЧИСЛЕ:
НДС2 20,00% *24.60
ФЛ СЧ:0000001
Ч:0011 01.10.07 12:00
ЭКЛЗ 0856503300
00000390 #017414
СПАСИБО ЗА ПОКУПКУ!

– номер секции (отдела, услуги), сумма продажи (работы, услуги);
– наименование операции, размер надбавки, сумма надбавки;
– итого по чеку.

Чек оформления продажи (работы, услуги) с использованием надбавки на итог

НТЦ ОРИОН
 ККМ ОРИОН-105К
 ИНН 000000232323
 КПП 123456789
 КАССИР: 0 ИВАНОВ И. И.
 СК 3. *1002.00
 СК 3. *4556.00
 СК 4. *4556.00
 СК 2. *4556.00
 ПОДИТОГ: *14670.00
 НАДБАВКА: +20,00%
 *2034.00
 ИТОГО: *17604.00
 В ТОМ ЧИСЛЕ:
 НДС2 20,00% *911.00
 ФЛ СЧ:0000001
 Ч:0014 01.10.07 12:00
 ЭКЛЗ 0856503300
 00000390 #017414
 СПАСИБО ЗА ПОКУПКУ!

– номер секции (отдела, услуги), сумма продажи (работы, услуги);

– наименование операции, размер надбавки;

– сумма надбавки;

– итого по чеку.

Чек (слип) подтверждения оформления продажи (работы, услуги) с безналичной оплатой

НТЦ ОРИОН
 ККМ ОРИОН-105К
 ИНН 000000232323
 КПП 123456789
 КАССИР: 0 ИВАНОВ И. И.
 СК 3. *1256.00
 ПОДИТОГ: *1256.00
 ИТОГО: *1256.00
 КАРТА 1: *1256.00
 №КАРТЫ: 1234567898765432
 ПОДП. КЛИЕНТА: _____
 01.10.07 12:00

– вид оплаты;

– номер платежной карты;

– место подписи владельца платежной карты.

Чек оформления продажи (работы, услуги) с безналичной оплатой

НТЦ ОРИОН
 ККМ ОРИОН-105К
 ИНН 000000232323
 КПП 123456789
 КАССИР: 0 ИВАНОВ И. И.
 СК 3. *1256.00
 ПОДИТОГ: *3290.00
 ИТОГО: *3290.00
 КАРТА 1: *3290.00
 №КАРТЫ: 1234567898765432
 ФЛ СЧ:0000001
 Ч:0015 01.10.07 12:00
 ЭКЛЗ 0856503300
 00000390 #017414
 СПАСИБО ЗА ПОКУПКУ!

– вид оплаты;

– номер платежной карты.

Образцы отчётов, печатаемые ККМ «ОРИОН-105К»

Отчёт сменный без гашения (X-отчёт)

НТЦ ОРИОН		
ККМ ОРИОН-105К		
ИНН 000000232323		– ИНН предприятия;
КПП 123456789		– код причины постановки (КПП)
ОТЧЕТ-Х СМЕННЫЙ №0001		– наименование и номер отчёта;
ПР.ГАШ.:31.09.07 06:42		– дата предыдущего отчёта;
ПО НАЛОГОВЫМ ГРУППАМ		– продажи (работы, услуги) по налоговым группам;
ПО НДС1 *9.50		– продажи (работы, услуги) по налоговой группе 1;
ПО НДС2 *2254.00		– продажи (работы, услуги) по налоговой группе 2;
БЕЗ НС *8142.00		– продажи (работы, услуги) без налогов;
ИТОГО РЕГИСТРАЦИЙ		
17 *10405.50		– количество и общая сумма продаж (работ, услуг);
В Т.Ч. ПО НАЛОГАМ(%)		– исчислено налогов;
НДС1 10,00% *0.86		– по НДС1;
НДС2 20,00% *375.66		– по НДС2;
НАДБАВКИ НА ПОКУПКУ		
1 *24.60		– количество и сумма надбавок на продажу (работу, услугу);
СКИДКИ НА ПОКУПКУ		
1 *45.60		– количество и сумма скидок на продажу (работу, услугу);
ВОЗРАТ ТОВАРОВ		
1 *10.00		– количество возвратов и сумма;
ВНЕСЕНИЕ В КАССУ		
1 *125.00		– количество и сумма внесений;
ВЫПЛАТА ИЗ КАССЫ		
1 *125.00		– количество и сумма выплат;
ИТОГ ЗА СМЕНУ		
*7105.50		– итог за смену;
ЧЕКОВ 12		– количество оформленных чеков;
НЕОБНУЛЯЕМЫЙ ИТОГ		
*15397069.79		– сумма необнуляемого итога по кассе;
СН:000124		– заводской номер ККМ;
01.10.07 12:00		– дата и время отчёта.

Отчёт о продажах (работах, услугах) по секции (отделу, услуге) без гашения (X-отчёт)

НТЦ ОРИОН		
ККМ ОРИОН-105К		
ИНН 000000232323		
КПП 123456789		
ОТЧЕТ-Х №0002		– наименование и номер отчёта;
ПО СЕКЦИИ: 01		– номер секции (отдела, услуги);
ПР.ГАШ.:31.09.07 06:42		– дата предыдущего отчёта;
ИТОГО РЕГИСТРАЦИЙ		
21 *100118020.99		– количество и сумма регистраций;
В ТОМ ЧИСЛЕ:		
ВОЗВРАТЫ ТОВАРОВ		
1 *11.00		– количество и сумма возвратов по секции (отделу, услуге);
НЕОБНУЛЯЕМЫЙ ИТОГ		
*100118020.99		– необнуляемый итог по секции (отделу, услуге).
СН:0000001		
01.10.07 12:00		

Отчёт по оператору (кассиру) без гашения (X-отчёт)

НТЦ ОРИОН			
ККМ ОРИОН-105К			
ИНН 000000232323			
КПП 123456789			
ОТЧЕТ-Х №0003			– наименование и номер отчёта;
ПО КАССИРУ:0			– номер оператора (кассира);
ИВАНОВ И. И.			– фамилия оператора (кассира);
ПР.ГАШ.:31.09.07 06:42			– дата предыдущего отчёта;
ИТОГО РЕГИСТРАЦИЙ			
152 *11849630.89			– итого по оператору (кассиру) от предыдущего гашения;
НАДБАВКИ НА ПОКУПКУ			
1 *39.55			
СКИДКИ НА ПОКУПКУ			
6 *100.10			
ВОЗВРАТЫ ТОВАРОВ			
1 *11.00			
ВНЕСЕНИЕ В КАССУ			
4 *261.00			
ВЫПЛАТА ИЗ КАССЫ			
1 *125.00			
ИТОГ ЗА СМЕНУ			
*11849775.89			– итого по оператору (кассиру);
БЕЗНАЛИЧНАЯ ОПЛАТА:			
КАРТА 1			– вид оплаты безналичным способом
1 *32.90			– количество и сумма оплат безналичным способом;
ИТОГО НАЛИЧ. ПО КАССИРУ			
*11849630.89			– итого наличных в кассе по оператору (кассиру);
ЧЕКОВ 10			– количество оформленных чеков;
В Т.Ч. НУЛЕВЫХ 2			– количество нулевых чеков;
ПРОВНЫХ ЧЕКОВ 2			– количество пробных чеков;
НЕОБНУЛЯЕМЫЙ ИТОГ			
*11849630.89			– необнуляемый итог по оператору (кассиру);
СН:000124			– заводской номер ККМ;
01.10.07 12:00			– дата и время отчёта.

Отчёт о продажах (работах, услугах) по группам товаров без гашения (X-отчёт)

НТЦ ОРИОН			
ККМ ОРИОН-105К			
ИНН 000000232323			
КПП 123456789			
ОТЧЕТ-Х №0001			– наименование и номер отчёта;
ПО ГРУППЕ ТОВАРОВ №00			– номер группы товаров;
БАКАЛЕЯ			– наименование группы товаров;
ПР.ГАШ.:31.09.07 06:42			
ИТОГО:			
*5772.45			– сумма продаж (работ, услуг).
СН:0000001			
01.10.07 12:00			

РУКОВОДСТВО ПО ЭКСПЛУАТАЦИИ |

Отчёт о продажах (работах, услугах) по кодам товаров без гашения (X-отчёт)

НТЦ ОРИОН
ККМ ОРИОН-105К
ИНН 000000232323
КПП 123456789
ОТЧЕТ-Х №0001
КОД: 0001
КОФЕ
78 *5134.99
СН:0000001
01.10.07 12:00

- наименование и номер отчёта
- внутренний код товара;
- наименование товара;
- количество и сумма продаж (работ, услуг) по коду товара.

Отчёт о продажах (работах, услугах) по часам без гашения (X-отчёт)

НТЦ ОРИОН
ККМ ОРИОН-105К
ИНН 000000232323
КПП 123456789
ОТЧЕТ-Х №0001
ПОЧАСОВОЙ
ПР. ГАШ.: 31.09.07 06:42
ВРЕМЯ: 04:00 – 04:59
РЕГИСТРАЦИЙ
9 *768.50
ВРЕМЯ: 06:00 – 06:59
РЕГИСТРАЦИЙ
25 *10711.45
ВОЗВРАТЫ ТОВАРОВ
1 *10.00
ВРЕМЯ: 07:00 – 07:59
РЕГИСТРАЦИЙ
20 *1351.32
ВРЕМЯ: 10:00 – 10:59
РЕГИСТРАЦИЙ
61 *13450.50
ВРЕМЯ: 11:00 – 11:59
РЕГИСТРАЦИЙ
37 *11822535.99
ВОЗВРАТЫ ТОВАРОВ
1 *1.00
СН:0000001
01.10.07 12:00

- наименование, номер отчёта;
- период продаж (работ, услуг);
- количество чеков и сумма продаж (работ, услуг).

Образец контрольной ленты

КОНТРОЛЬНАЯ ЛЕНТА: 1
КАССИР: 0 ИВАНОВ И. И.
КОНДИТЕРСКИЙ *100.00
СК 2. *200.00
ИТОГО: *300.00
В ТОМ ЧИСЛЕ:
НДС2 20,00% *20.50
НАЛИЧНЫЕ: *1000.00
СДАЧА: *321.00
Ч:0016 01.10.07 06:42
10X 125,00

СК 2.	*1250.00
ИТОГО:	*1250.00
В ТОМ ЧИСЛЕ:	
НДС2 20,00%	*208.33
Ч:0060 01.10.07	06:43
ПЕЧЕНЬЕ	
СК 2.	*9.50
ИТОГО:	*9.50
В ТОМ ЧИСЛЕ:	
НДС1 10,00%	*0.86
Ч:0061 01.10.07	06:43
ВОЗВРАТ	
КОНДИТЕРСКИЙ	*10.00
ИТОГО:	*10.00
Ч:0062 01.10.07	06:44
ВНЕСЕНИЕ:	
	*125.00
Ч:0062 01.10.07	06:44
ВЫПЛАТА:	
	*125.00
Ч:0063 01.10.07	06:44
СК 3.	*1256.00
СК 3.	*456.00
СК 4.	*789.00
СК15	*789.00
ИТОГО:	*3290.00
Ч:0064 01.10.07	06:44
СК 2.	*125.00
СК 3.	*1256.00
АННУЛЯЦИЯ:	
-СК 3.	*1256.00
АННУЛЯЦИЯ:	
-СК 2.	*125.00
ИТОГО:	*0.00
Ч:0065 01.10.07	06:45
56УП. Х 65,00	
КОФЕ	
СК 8.	*3640.00
ИТОГО:	*3640.00
Ч:0066 01.10.07	06:45
СК 2.	*123.00
НАДБАВКА:+20,00%	*24.60
ИТОГО:	*147.60
В ТОМ ЧИСЛЕ:	
НДС2 20,00%	*24.60
Ч:0067 01.10.07	06:46
СК 2.	*456.00
СКИДКА: -10,00%	*45.60
ИТОГО:	*410.40
В ТОМ ЧИСЛЕ:	
НДС2 20,00%	*68.40
Ч:0068 01.10.07	06:46
СК 2.	*123.00
СК 3.	*456.00

РУКОВОДСТВО ПО ЭКСПЛУАТАЦИИ |

ИТОГО:	*579.00
В ТОМ ЧИСЛЕ:	
НДС2 20,00%	*20.50
Ч:0069 01.10.07	6:47

Отчёт сменный с гашением (Z-отчёт)

НТЦ ОРИОН		
ККМ ОРИОН-105К		
ИНН 000000232323		– ИНН предприятия;
КПП 123456789		
ОТЧЕТ-Z СМЕННЫЙ №0001		– наименование отчёта;
ПР.ГАШ.:31.09.07 06:42		– дата предыдущего отчёта;
ПО НАЛОГОВЫМ ГРУППАМ		– продажи (работы, услуги) по налоговым группам;
ПО НДС1 10,00% *9.50		– продажи (работы, услуги) по налоговой группе 1;
ПО НДС2 20,00% *2254.00		– продажи (работы, услуги) по налоговой группе 2;
БЕЗ НС *8142.00		– продажи (работы, услуги) без налогов;
ИТОГО РЕГИСТРАЦИЙ		– общая сумма продаж (работ, услуг);
17 *10405.00		– количество, сумма;
В.Т.Ч. ПО НАЛОГАМ(%)		– исчислено налогов;
НДС1 10,00% *0.86		– по НДС1;
НДС2 20,00% *375.66		– по НДС2;
НАДБАВКИ ЗА ПОКУПКУ!		
1 *24.60		– количество и сумма надбавок на продажу (работу, услугу);
СКИДКИ НА ПОКУПКУ		
1 *45.60		– количество и сумма скидок на продажу (работу, услугу);
ВОЗВРАТ ТОВАРОВ		
*10.00		– количество возвратов и сумма;
ВНЕСЕНИЕ В КАССУ		
1 *125.00		– количество и сумма внесений;
ВЫПЛАТА ИЗ КАССЫ		
1 *125.00		– количество и сумма выплат;
ИТОГ ЗА СМЕНУ		
*10395.50		– итога за смену;
БЕЗНАЛИЧНАЯ ОПЛАТА:		
КАРТА 1		
1 *3290.00		– количество и сумма безналичной оплаты;
ИТОГО НАЛИЧНЫХ В КАССЕ		
*7105.50		– сумма наличных по кассе;
ЧЕКОВ 12		– количество оформленных чеков;
НОМЕР ЗАПИСИ В ФП 0005		– номер записи в ФП;
СУММА В ФП *10495.00		– сумма для записи в ФП;
НЕОБНУЛЯЕМЫЙ ИТОГ		
*15397069.76		– сумма необнуляемого итога по кассе;
ЭКЛЗ 0856503300		– регистрационный номер ЭКЛЗ;
ФЛ СН:000124		– признак фискального режима, заводской номер ККМ;
01.10.07 06:48		– дата и время отчёта;
ОРИОН-105К		
ККМ 000124		– заводской номер ККМ;
ИНН 000000232323		– ИНН предприятия;
ЭКЛЗ 0856503300		– регистрационный номер ЭКЛЗ;
ЗАКР. СМЕНЫ 0018		– номер закрытия смены;
02/01/05 06:49		– дата закрытия смены;

ОПЕРАТОР00	– номер оператора (кассира);
ПРОДАЖА	
*10495.00	– сумма продаж (работ, услуг);
ПОКУПКА	
*0.00	
ВОЗВР. ПРОДАЖИ	
*10.00	
ВОЗВР. ПОКУПКИ	
*0.00	
00000399 #055435	– номер КПК.

Отчёт по оператору (кассиру) с гашением (Z-отчёт)

НТЦ ОРИОН	
ККМ ОРИОН-105К	
ИНН 000000232323	
КПП 123456789	
ОТЧЕТ-Z №0001	– наименование и номер отчёта;
ПО КАССИРУ:0	– номер оператора (кассира);
ИВАНОВ И. И.	– фамилия оператора (кассира).
ПР.ГАШ.:31.09.07 06:42	
ИТОГО РЕГИСТРАЦИЙ	
152 *11849630.89	
НАДБАВКИ НА ПОКУПКУ	
3 39.55	
СКИДКИ НА ПОКУПКУ	
6 *100.10	
ВОЗВРАТЫ ТОВАРОВ	
1 *11.00	
ВНЕСЕНИЕ В КАССУ	
1 *261.00	
ВЫПЛАТЫ ИЗ КАССЫ	
1 *125.00	
ИТОГ ЗА СМЕНЫ	
*11849755.89	
БЕЗНАЛИЧНАЯ ОПЛАТА:	
КАРТА 1	
1 *3290.00	
ИТОГ НАЛИЧ. ПО КАССИРУ	
*11846465.89	
ЧЕКОВ 56	
НЕОБНУЛЯЕМЫЙ ИТОГ	
*11849630.89	
СН:0000001	
01.10.07 12:00	

Отчёт о продажах (работах, услугах) по кодам товаров с гашением (Z-отчёт)

НТЦ ОРИОН	
ККМ ОРИОН-105К	
ИНН 000000232323	
КПП 123456789	
ОТЧЕТ-Z №0001	– наименование и номер отчёта;
КОД: 0001	– внутренний код товара;
КОФЕ	– наименование товара;
78 *5134.99	– количество и сумма продаж (работ, услуг) по коду товара.

РУКОВОДСТВО ПО ЭКСПЛУАТАЦИИ |

СН:0000001
01.10.07 12:00

Отчёт о продажах (работах, услугах) по секции (отделу, услуге) с гашением (Z-отчёт)

НТЦ ОРИОН
ККМ ОРИОН-105К
ИНН 000000232323
КПП 123456789
ОТЧЕТ-Z №0001
ПО СЕКЦИИ: 01
ПР.ГАШ.:31.09.07 06:45
ИТОГО РЕГИСТРАЦИЙ
20 *10018020.99
В ТОМ ЧИСЛЕ:
ВОЗВРАТЫ ТОВАРОВ
1 *11.00
НЕОБНУЛЯЕМЫЙ ИТОГ
*10018020.99
СН:0000001
01.10.07 12:00

– наименование и номер отчёта;
– номер секции (отдела, услуги).

Отчёт о продажах (работах, услугах) по часам с гашением (Z-отчёт)

НТЦ ОРИОН
ККМ ОРИОН-105К
ИНН 000000232323
КПП 123456789
ОТЧЕТ-Z №0001
ПОЧАСОВОЙ
ПР.ГАШ.:31.09.07 06:45
ВРЕМЯ: 04:00 - 04:59
РЕГИСТРАЦИЙ
9 *768.50
ВРЕМЯ: 06:00 - 06:59
РЕГИСТРАЦИЙ
25 *10711.45
ВОЗВРАТЫ ТОВАРОВ
1 *10.00
ВРЕМЯ: 07:00 - 07:59
РЕГИСТРАЦИЙ
20 *1351.32
ВРЕМЯ: 10:00 - 10:59
РЕГИСТРАЦИЙ
61 *13450.50
ВРЕМЯ: 11:00 - 11:59
РЕГИСТРАЦИЙ
37 *11822535.99
ВОЗВРАТЫ ТОВАРОВ
1 *1.00
СН:0000001
01.10.07 12:00

– наименование и номер отчёта;
– период продаж (работ, услуг);
– количество чеков и сумма продаж (работ, услуг).

Образцы отчётов ЭКЛЗ печатаемые ККМ «ОРИОН-105К»

Отчёт «Итог активизации ЭКЛЗ»

ОРИОН-105К	– тип ККМ;
ККМ 000124	– заводской номер ККМ;
ИНН 258741236985	– идентификационный номер владельца;
ЭКЛЗ 0237250667	– регистрационный номер ЭКЛЗ;
ИТОГ АКТИВИЗАЦИИ	
01/10/07 17:00	– дата и время активизации;
ЗАКР. СМЕНЫ 0000	– номер закрытия смены перед активизацией;
РЕГ 000025874125	– регистрационный номер ККМ;
00000626 #007546	– порядковый номер КПК, значение КПК.

Отчёт «Итоги смен в заданном диапазоне номеров смен» (полный)

ОРИОН-105К	– тип ККМ;
ККМ 000124	– заводской номер ККМ;
ИНН 258741236985	– идентификационный номер владельца;
ЭКЛЗ 0237250667	– регистрационный номер ЭКЛЗ.
ОТЧЁТ ПОЛНЫЙ	
СМЕНЫ: 0001-0002	
ЗАКР. СМЕНЫ 0001	
01/10/07 17:00	
ОПЕРАТОР01	
ПРОДАЖА	
	189.15
ПОКУПКА	
	*0.00
ВОЗВР. ПРОДАЖИ	
	*45.00
ВОЗВР. ПОКУПКИ	
	*0.00
ИТОГ ПО СМЕНАМ	
ПРОДАЖА	
	189.15
ПОКУПКА	
	*0.00
ВОЗВР. ПРОДАЖИ	
	*45.00
ВОЗВР. ПОКУПКИ	
	*0.00

Отчёт «Итоги смен в заданном диапазоне номеров смен» (сокращённый)

ОРИОН-105К	– тип ККМ;
ККМ 000124	– заводской номер ККМ;
ИНН 258741236985	– идентификационный номер владельца;
ЭКЛЗ 0237250667	– регистрационный номер ЭКЛЗ;
ОТЧЁТ КРАТКИЙ	
СМЕНЫ: 0001-0002	
ИТОГ ПО СМЕНАМ	
ПРОДАЖА	
	*189.15
ПОКУПКА	
	*0.00
ВОЗВР. ПРОДАЖИ	

*45.00
ВОЗВР. ПОКУПКИ
*0.00

Отчёт «Итоги смен в заданном диапазоне дат» (полный)

ОРИОН-105К
ККМ 000124
ИНН 258741236985
ЭКЛЗ 0237250667
ОТЧЁТ ПОЛНЫЙ
ДАТЫ: 01/01/07 -
01/10/07
ЗАКР.СМЕНЫ 0001
01/10/07 17:00
ОПЕРАТОР01
ПРОДАЖА
*268.00
ПОКУПКА
*0.00
ВОЗВР. ПРОДАЖИ
*12.00
ВОЗВР. ПОКУПКИ
*0.00
ЗАКР.СМЕНЫ 0002
01/10/07 17:02
ОПЕРАТОР01
ПРОДАЖА
*189.15
ПОКУПКА
*0.00
ВОЗВР. ПРОДАЖИ
*45.00
ВОЗВР. ПОКУПКИ
*0.00
ИТОГО ПО СМЕНАМ
ПРОДАЖА
*457.15
ПОКУПКА
*0.00
ВОЗВР. ПРОДАЖИ
*57.00
ВОЗВР. ПОКУПКИ
*0.00

– тип ККМ;
 – заводской номер ККМ;
 – идентификационный номер владельца;
 – регистрационный номер ЭКЛЗ.

Отчёт «Итоги смен в заданном диапазоне дат» (сокращённый)

ОРИОН-105К
ККМ 000124
ИНН 258741236985
ЭКЛЗ 0237250667
ОТЧЁТ КРАТКИЙ
ДАТЫ: 01/01/07 -
01/10/07
ИТОГО ПО СМЕНАМ
ПРОДАЖА

– тип ККМ;
 – заводской номер ККМ;
 – идентификационный номер владельца;
 – регистрационный номер ЭКЛЗ.

	*457.15
ПОКУПКА	
	*0.00
ВОЗВР. ПРОДАЖИ	
	*57.00
ВОЗВР. ПОКУПКИ	
	*0.00

Отчёт «Итог по номеру КПК»

ОТЧЁТ ИЗ ЭКЛЗ	
ОРИОН-105К	
ККМ	000124
ИНН	258741236985
ЭКЛЗ	0237250667
ДОК-Т	00000390
ПРОДАЖА	01/10/07
12:00	ОПЕРАТОР00
ОТД001	1.000
	*100.00
ОТД001	1.000
	*200.00
ИТОГО:	*300.00
00000390	#017414

- тип ККМ;
- заводской номер ККМ;
- идентификационный номер владельца;
- регистрационный номер ЭКЛЗ.

Отчёт «Контрольная лента по номеру смены»

ОРИОН-105К	
ККМ	000124
ИНН	258741236985
ЭКЛЗ	0237250667
КОНТРОЛЬН. ЛЕНТА	
СМЕНА 0001	
ПРОДАЖА	01/01/07
16:25	ОПЕРАТОР01
ОТД001	1.000
	*12.00
ИТОГ	*12.00
00000627	033892
ПРОДАЖА	01/01/07
16:25	ОПЕРАТОР01
ОТД001	1.000
	*12.00
ОТД002	1.000
	*45.00
ИТОГ	*57.00
00000628	#063239
ПРОДАЖА	01/01/07
16:25	ОПЕРАТОР01
ОТД001	1.000
	*12.00
ОТД002	1.000
	*45.00
ИТОГ	*57.00
00000629	#008081
ПРОДАЖА	01/01/07

- тип ККМ;
- заводской номер ККМ;
- идентификационный номер владельца;
- регистрационный номер ЭКЛЗ;
- номер смены;
- дата продажи (работы, услуги);
- время, номер оператора (кассира);
- номер и количество продаж (работ, услуг)
- сумма продажи (работы, услуги);
- итог по чеку;
- порядковый номер КПК, значение КПК;

РУКОВОДСТВО ПО ЭКСПЛУАТАЦИИ |

16:25 ОПЕРАТОР01		
ОТД002	1.000	
	*25.00	
ИТОГ	*25.00	
00000630 #042746		
ПРОДАЖА 01/01/07		
16:26 ОПЕРАТОР01		
ОТД002	1.000	
	*45.00	
ИТОГ	*45.00	
00000631 #047297		
ВОЗВ. ПР. 01/01/07		– дата возврата продажи (работы, услуги);
16:26 ОПЕРАТОР01		
ОТД001	1.000	
	*12.00	
ИТОГ	*12.00	
00000632 #021921		
ПРОДАЖА 01/10/07		
16:26 ОПЕРАТОР01		
ОТД001	2.000	
	*24.00	
ИТОГ	*24.00	
00000633 #014971		
ПРОДАЖА 01/10/07		
16:27 ОПЕРАТОР01		
ОТД001	4.000	
	*48.00	
ИТОГ	*48.00	– итог по чеку;
00000634 #020873		
ЗАКР. СМЕНИ 0001		– номер закрытия смены;
01/10/07 16:28		
ОПЕРАТОР01		
ПРОДАЖА		
	*268.00	– сумма продажи (работы, услуги);
ПОКУПКА		
	*0.00	
ВОЗВР. ПРОДАЖИ		
	*12.00	– сумма возврата продажи (работы, услуги);
ВОЗВР. ПОКУПКИ		
	*0.00	
00000635 #042917		– порядковый номер КПК, значение КПК.

Отчёт «Итоги смены по номеру смены» (для открытой смены)

ОРИОН-105К		– тип ККМ;
ККМ 000124		– заводской номер ККМ;
ИНН 258741236985		– идентификационный номер владельца;
ЭКЛЗ 0237250667		– регистрационный номер ЭКЛЗ.
ИТОГО СМЕНИ 0001		
ПРОДАЖА		
	*457.15	– сумма продажи (работы, услуги);
ПОКУПКА		
	*0.00	
ВОЗВР. ПРОДАЖИ		
	*57.00	– сумма возврата продажи (работы, услуги);

ВОЗВР. ПОКУПКИ *0.00

Отчёт «Итоги смены по номеру смены» (для закрытой смены)

ОРИОН-105К	– тип ККМ;
ККМ 000124	– заводской номер ККМ;
ИНН 258741236985	– идентификационный номер владельца;
ЭКЛЗ 0237250667	– регистрационный номер ЭКЛЗ.
ЗАКР.СМЕНЫ 0001	
01/10/07 16:28	
ОПЕРАТОР01	
ПРОДАЖА	
*457.15	– сумма продажи (работы, услуги);
ПОКУПКА	
*0.00	
ВОЗВР. ПРОДАЖИ	
*57.00	– сумма возврата продажи (работы, услуги);
ВОЗВР. ПОКУПКИ	
*0.00	
00000635 #042917	– порядковый номер КПК, значение КПК.

По вопросам продаж и поддержки обращайтесь:

Астана +7(7172)727-132 Волгоград (844)278-03-48 Воронеж (473)204-51-73 Екатеринбург
 (343)384-55-89 Казань (843)206-01-48 Краснодар (861)203-40-90 Красноярск (391)204-63-61
 Москва (495)268-04-70 Нижний Новгород (831)429-08-12 Новосибирск (383)227-86-73
 Ростов-на-Дону (863)308-18-15-1 Самара (846)206-03-16 Санкт-Петербург (812)309-46-40
 Саратов (845)249-38-78 Уфа (347)229-48-122
 Единый адрес: onr@nt-rt.ru | orion.nt-rt.ru